

JAARVERSLAG 2016

De weg naar PERFORMANTIE



Bouwen aan de politie van morgen

2016 was een uitermate bewogen jaar. Met vallen en opstaan op weg naar de perfecte organisatie. Een jaar later blikken we terug en merken we een resem aan realisaties.



Politie
Zennevallei

Politiezone Zennevallei

info@politiezennevallei.be



Politie

Colofon

Redactie: Anneleen Adang, adviseur beleid en communicatie

Graag moedigen wij belanghebbenden en burgers aan om hun commentaren op dit verslag over te maken aan de politiezone. Dit laat ons toe onze werking steeds in vraag te stellen, te vernieuwen en te verbeteren waar nodig.

Adres

Administratief commissariaat

Brabantpoort

Pepingensensteinweg 250

1600 Sint-Pieters-Leeuw

Tel. 02 363 93 00

Fax: 02 359 99 44

E-mail: info@politiezennevallei.be

Website: www.lokalepolitie.be/5905

Facebook: [www.facebook.com/politiezone Zennevallei](https://www.facebook.com/politiezone_Zennevallei)

Twitter: www.twitter.com/pz_zennevallei





Inhoudstafel

Inhoudsopgave

Inhoudstafel	2
Voorwoord	4
De opbouw van dit verslag.....	6
Verslagperiode	6
1. Doelstellingen, onze missie, visie, waarden en strategie.....	7
1.1 Onze missie.....	7
1.2 Onze visie.....	7
1.3 Onze waarden	8
1.4 Onze strategie	9
2. Politiezone Zennevallei.....	11
3. Juridische structuur	13
4. De politiezone in haar omgeving.....	15
5. Opdrachtgevers	16
6. Partners	16
7. Medewerkers	17
7.1 Vorming	19
7.2 Welzijn en preventie op het werk	20
7.3 Basisoverlegcomité.....	21
7.4 Intern toezicht	21
7.5 Klachten en felicitaties	22
8. Het leven zoals het is.....	24
8.1 De operationele dienstverlening.....	24
8.2 De ondersteunende diensten.....	43
9. The best of three worlds	51
10. Bijlagen	52
10.1 Onze waarden	52
10.2 Het organogram	55
10.3 Lijst met afkortingen	56
11. Cijferboek	58
11.1 Personeel.....	58





11.2 Prioriteiten van de politiezone Zennevallei	61
11.3 Niet-prioriteiten van de politiezone Zennevallei	73





Voorwoord

We zijn in volle looptijd van het zonaal veiligheidsplan 2014-2019. Centraal in onze werking en missie staat het streven naar een performante politiezone in de politiezone Zennevallei. Door veiligheid in al zijn facetten te belichten willen we van onze politiezone een sterke speler maken in het veiligheidslandschap van de regio. Onze visie maakt duidelijk dat we dit op een maatschappelijk verantwoorde wijze moeten doen. Als politiezone 'bedienen' we de burgers niet alleen van de basispolitiezorg maar willen we benadrukken dat we alleen door een doorgedreven samenwerking en informatie-uitwisseling met maatschappij en partners onze doelstellingen kunnen behalen en mee kunnen werken aan meer welzijn in onze samenleving. Wij willen een betrouwbare en te vertrouwen partner zijn in onze samenleving. Net door deze integrale en geïntegreerde aanpak willen we de zelfredzaamheid van onze burgers stimuleren.

Dit partnerschap uitdragen is een sleutelwoord voor onze organisatie.

Daarnaast rapporteren we in dit verslag over het eerste werkingsjaar van onze nieuwe fusieorganisatie. We moeten het niet onder stoelen of banken steken. Na een grondige voorbereiding van de fusie in de jaren 2013-2015 is de praktijk toch nog geheel anders gebleken. Tal van operationele, maar vooral intermenselijke vraagstukken kregen pas een antwoord in 2016. Het grondig hertekenen van onze organisatie in het najaar met een centrale interventiedienst als sluitstuk en een formatiewijziging om meer zuurstof te geven op het vlak van rekrutering, zijn de grondvesten geweest voor een doorstart.

De meerwaarde van de fusie bleek ook snel toen de nieuwe zone bijna onmiddellijk werd geconfronteerd met de aanslagen van 22 maart 2016 en de afkondiging van fase 3 in kader van de terreurdreiging. Als nieuwe en grotere organisatie kon hierop veel beter geanticipeerd worden.

Dit jaarverslag biedt een overzicht van wat we het afgelopen jaar hebben gedaan en bereikt. Daarnaast is het ook belangrijk mee te geven hoe we onze resultaten halen. Op die manier geven we aan de lezer ook een bredere kijk in onze zone. Dit jaarverslag is bedoeld voor onze belanghebbenden en elke burger die geïnteresseerd is in de werking van onze politiezone.

Tot slot willen we opmerken dat de realisaties die aan bod komen in dit verslag enkel het gevolg kunnen zijn van de steun van onze bestuurders en onze overheden, maar vooral van de inspanningen van alle medewerkers van de politiezone Zennevallei.

De korpschef
Mark Crispel

De voorzitter van het politiecollege
Burgemeester Hugo Vandaele





Politie





De opbouw van dit verslag

De politiezone Zennevallei bestaat net een jaar.

Dit eerste jaarverslag poogt een overzicht te geven van de realisaties van het afgelopen jaar en bevat al enkele elementen van een maatschappelijk verslag. Het jaarverslag is bedoeld voor belanghebbenden en belangrijke partners van onze organisatie, alsook onze eigen medewerkers en alle sympathisanten.

Het jaarverslag is opgebouwd uit drie delen. Een eerste deel poogt om een globaal beeld weer te geven van de politiezone Zennevallei, het kader waarin wij opereren en enkele belangrijke fundamenten van onze organisatie.

Het tweede deel van dit jaarverslag belicht een dienst- en mensgerichte benadering van onze werking. Iedere afdeling en dienst stelt zich kort voor en staat stil bij de belangrijkste gebeurtenissen van het afgelopen jaar. Telkens worden ook enkele cijfers meegegeven. Cijfers die spreken voor onze zone.

We staan ook even stil bij de verbeteringen en vernieuwingen die we willen doorvoeren in de lopende en volgende beleidscyclus.

We eindigen het jaarverslag met het cijferboek¹ met concrete gegevens over delicten en vaststellingen van het afgelopen jaar.

Verslagperiode

De politiezone werkt normaliter in strategische periodes van 6 jaar, vroeger was dit nog 4 jaar. Daarmee valt de periode samen met de legislatuur van steden en gemeenten.

De politiezone Zennevallei startte op 1 januari 2016 en daarmee gepaard gaand werd een zonaal veiligheidsplan uitgewerkt voor de periode van 2016-2019, de looptijd van deze legislatuur. Op dit ogenblik zitten we dus midden in de looptijd van het zonaal veiligheidsplan 2016-2019.

De bijdrage in dit verslag is een selectie van onze activiteiten in 2016.

¹ Cijfers werden gehaald uit het Arrondissementeel veiligheidsbeeld 2016, opgemaakt door de Federale Politie Halle-Vilvoorde en overzicht verkeersinbreuken FPF/DGR/DRI – BIPOL met datum van afsluiting van de gegevensbank op 31 maart 2017.





1. Doelstellingen, onze missie, visie, waarden en strategie

1.1 Onze missie

De missie verwoordt de bestaansreden van onze organisatie. Ze geeft weer wat onze opdracht is en waarvoor we er zijn, hier en nu.

De politiezone Zennevallei staat in voor de uitvoering van de basispolitiezorg op haar grondgebied. Hierbij waakt zij over de naleving en draagt zij bij tot de bescherming van de individuele rechten en vrijheden.

Performante dienstverlening, samenwerking en wettelijkheid staan hierbij centraal.

1.2 Onze visie

Onze visie geeft het toekomstbeeld voor de organisatie weer. Waar willen we staan over een vijftal jaren? De visie verwoordt de ambities op langere termijn en geeft aan waar we vanaf vandaag naartoe moeten werken.

Bij het uitvoeren van een gebiedsgebonden basispolitiezorg streeft de politiezone Zennevallei continu naar verbetering

- *voor de eigen medewerkers, zodat zij flexibel en tevreden zijn, geruggensteund door inspirerend en dienend leiderschap;*
- *voor de omgeving, door milieubewust te handelen en efficiënt gebruik te maken van moderne technologieën in een informatie gestuurde werking;*
 - *naar onze kerntaken toe, met het oog op het leveren van een optimale dienstverlening aan de bevolking.*

Hierdoor is de politiezone Zennevallei een professionele organisatie die vertrouwen wekt en betrouwbaar is.

In de visie is zowel een verwijzing terug te vinden naar de fundamenteën van het gekozen organisatiemodel (gebiedsgebonden en lokale verankering), als een duidelijke keuze en een engagement voor het werken met de omgeving. De domeinen waarin continu gezocht wordt naar verbetering vertegenwoordigen de 3 P's uit het maatschappelijk verantwoord ondernemen: people (onze medewerkers), planet (de fysieke omgeving) en profit (dienstverlening). We willen als organisatie de interactie met onze omgeving aangaan en ons ermee verbinden.





Logo PERFORMANT



- De driehoek staat voor het samenbrengen van drie politiezones.
- De driehoek wijst naar rechts, richting toekomst. De punt geeft aan dat we allemaal samen in dezelfde richting – vooruit – moeten evolueren.
- De driehoek bestaat uit 10 bollen, met daarin telkens een letter. Iedere letter weerspiegelt een waarde van onze organisatie. De verschillende kleuren wijzen op de diversiteit in onze organisatie, maar ook in de maatschappij waarin we opereren.

In het dagelijks functioneren geven al onze collega's blijk van:

Professionalisme

Engagement

Respect (voor medewerkers, burgers en organisatie)

Flexibiliteit (vanuit en ten aanzien van de organisatie)

Onkreukbaarheid

Rechtvaardigheid (en onpartijdigheid)

Maatschappelijke betrokkenheid

Actiegerichte houding (probleemoplossend, initiatief nemend)

Naar mensen gericht

Teamspirit

Op onze website vindt u de volledige uitleg van de waarden van de politiezone.

1.4 Onze strategie

De weg die we moeten afleggen om van onze missie – wat we nu zijn en waarom we bestaan – naar onze visie – wat we in de toekomst willen worden – te evolueren, wordt aangegeven door de strategie van de organisatie. De strategische doelstellingen stellen ons in staat om stelselmatig dichter bij de verwezenlijking van onze visie te komen. Deze strategische doelstellingen worden vertaald in meer praktisch uitvoerbare tactische en operationele doelstellingen.

De strategie van de politiezone Zennevallei werd uitgewerkt in het zonaal veiligheidsplan 2016 – 2019.





2. Politiezone Zennevallei

De wet op de geïntegreerde politie voorziet in de indeling van het Belgisch grondgebied in 188² politiezones. De politiezone Zennevallei is een meergemeentezone en bedient de gemeenten Beersel, Sint-Pieters-Leeuw en stad Halle. De politiezone heeft als opdracht het verzekeren van de basispolitiezorg:

- onthaal
- interventie
- wijkwerking
- lokale recherche
- slachtofferbejegening
- verkeer
- openbare orde.

*Artikel 1 Wet op het politieambt
Bij het vervullen van hun opdrachten van bestuurlijk en gerechtelijke politie, waken de politiediensten over de naleving en dragen zij bij tot de bescherming van de individuele rechten en vrijheden, evenals tot de democratische ontwikkeling van de maatschappij.*

De lokale politie vervult zowel opdrachten van bestuurlijke als van gerechtelijke aard.

De eerste personeelsformatie, startformatie van de politiezone werd goedgekeurd door de politieraad van 4 maart 2015. De formatie vormde een samenvoeging van het op dat moment beschikbare medewerkers van de drie oude politiezones. Deze was voornamelijk bedoeld om de nieuwe zone te kunnen opstarten.

Op 23 december 2016 keurde de politieraad de nieuwe personeelsformatie van de politiezone Zennevallei goed. Deze formatie bestaat uit 177 politiemensen in het operationele kader en 47 medewerkers in het administratief en logistiek kader.

De zone opteerde voor een hybride organisatiecultuur met centraal alle ondersteunende afdelingen, de afdeling CAVOO (centrale afdeling verkeer en openbare orde) en decentraal de diensten Recherche, jeugd en zeden, verkeer, wijkwerking en telkens de diensten Onthaal, klachten en kantschriften. Oorspronkelijk was de dienst interventie ook opgesplitst in twee sectoren. Half 2016 kwam hier verandering in en werd de dienst Interventie gecentraliseerd en volledig gehuisvest in de Brabantpoort. De decentrale diensten werken gebiedsgebonden. De sector Noord bedient de gemeenten Beersel en Sint-Pieters-Leeuw. De sector Zuid bedient de Stad Halle.

De politiezone beschikt over vijf politiecommissariaten.

² In 2001 waren dit nog 196 politiezones.





Overzicht 1: commissariaten van de politiezone Zennevallei

De administratieve hoofdzetel van de politiezone bevindt zich in de Brabantpoort op de Pepingensesteenweg 250 in Sint-Pieters-Leeuw. Hier worden ondergebracht: de teams onthaal, klachten en kantschriften sector Noord, het sectorsecretariaat sector Noord, de dienst Interventie, het team recherche, jeugd en zeden sector Noord, de directie en alle ondersteunende diensten.



De tweede politiepost, politiepost Halle bevindt zich in de Victor Baetensstraat in Halle. Hier worden eveneens de teams Onthaal, klachten en kantschriften ondergebracht, alsook het team Recherche, jeugd en zeden sector Zuid, het team verkeer sector Zuid, de wijkwerking Halle en het sectorsecretariaat sector Zuid.

De derde politiepost, politiepost Rondenbos bevindt zich op de Alsebergsesteenweg 1046 in Alseberg. Hierin zijn de teams Onthaal, klachten en kantschriften, team Verkeer sector Noord, het team wijk Beersel, de centrale afdeling verkeer en openbare orde (CAVOO) ondergebracht.



De vierde politiepost, politiepost Zuun bevindt zich in de Generaal Lemanstraat 46 in Sint-Pieters-Leeuw. Hier zijn de wijkinspecteurs van Sint-Pieters-Leeuw gehuisvest.

© sint-pieters-leeuw.eu

Het commissariaat in de Fabriekstraat is aan vernieuwing toe. Dit is gesloten voor het publiek. Wel vinden er nog vergaderingen, oefeningen en schietoefeningen in plaats.

© Ingrid De Praetere



Sinds de terreurdreiging werd de 24 uur op 24 opening van het commissariaat in Halle stopgezet. Het commissariaat is nu beperkt geopend van 7 tot 22 uur. Uiteraard kan iedere burger voor dringende interventies blijvend beroep doen op onze diensten via het nummer 101. Het is de bedoeling om opnieuw permanent te openen vanaf de ingebruikname van het vernieuwde politiegebouw in de Fabriekstraat.



3. Juridische structuur

De politiezone Zennevallei werd als meergemeentezone erkend op 1 januari 2016. Deze zeer jonge organisatie heeft zijn eigen rechtspersoonlijkheid en bedient de gemeenten Beersel, Sint-Pieters-Leeuw en stad Halle.

De lokale politie ressorteert onder het administratief gezag van het politiecollege, dat is samengesteld uit de drie burgemeesters, in extenso de Minister van Binnenlandse Zaken.

Het beleid wordt voorbereid door de zonale veiligheidsraad, goedgekeurd door de politieraad en uitgevoerd door het politiecollege. In 2016 werd dit ambt opgenomen door de burgemeester van Halle, Dirk Pieters. In 2017 wordt deze opgenomen door de burgemeester van Beersel, Hugo Vandaele. Het laatste jaar van de beleidsperiode 2018 wordt deze taak opgenomen door de burgemeester van Sint-Pieters-Leeuw, Luc Deconinck.

Gerechtelijk ressorteert de lokale politie onder het gezag van de Procureur des Konings van het gerechtelijk arrondissement Halle-Vilvoorde, in extenso de Minister van Justitie. De korpschef is verantwoordelijk voor de dagelijkse leiding van het korps en staat in voor de uitvoering van het gevoerde gerechtelijk en bestuurlijk beleid.

De zonale veiligheidsraad is een systematisch overleg tussen:
De burgemeester
De procureur des Konings
De korpschef
De bestuurlijk directeur-coördinator

Onze politiezone nodigt ook enkele deskundigen uit waaronder:
de gerechtelijk directeur-coördinator
de arrondissementscommissaris
medewerkers van de politiezone
de bijzonder rekenplichtige en
de projectleiders

De politieraad van de politiezone Zennevallei is als volgt samengesteld:

Hugo Vandaele, burgemeester-voorzitter
Luc Deconinck, Dirk Pieters, burgemeesters

Jean Cornand,
Gust Crabbe,
Kathleen D'Herde,
Eddy Deknopper,
Mark Demesmaeker,
Jan Desmeth,
Georgios Karamanis,
Veerle Leroy,
Anne Mattot,
Anne Mikolajczak-Sacré,
Joke Ots,
Wim Peeters,
Marc Picalausa,
Dieuwertje Poté,
Marc Sluys,
Marc Snoeck,
Kristien Vanhaverbeke,
Lucien Wauters,
Gilbert Wouters,
Erik Mosselmans,
Johan Servé,
Raadsleden





Politie

Het logo van de lokale politie



Basisnormen van de geïntegreerde politie

De hervorming van de politiediensten en de oprichting van een geïntegreerde politie, gestructureerd op twee niveaus, federaal en lokaal, worden gevisualiseerd door het logo waarin zowel een hand als een vlam kunnen worden herkend.

Het symbool in een cirkel versterkt de notie integratie.

De soepele lijn van de hand/vlam weerspiegelt de wil tot harmonisatie van de dagelijkse relaties met de bevolking en tussen de verschillende politiekorpsen.

De keuze van de blauwe kleur is een uitdrukking van de wens deze relaties aan te knopen in een sfeer van wederzijds vertrouwen, met het oog op een goede ordehandhaving en een optimale veiligheid voor iedereen.

De gekozen kleuren, komen terug in het onderstrepingslijntje onder de belettering en continuïteit die vereist zijn voor de werking.

14





4. De politiezone in haar omgeving

- Oppervlakte: 11 488 ha
 - Beersel 3 001 ha
 - Halle 4 440 ha
 - Sint-Pieters-Leeuw 4 037 ha
- Aantal inwoners: 97 009 (cijfers 2016)
 - Beersel 24 588
 - Halle 38 666
 - Sint-Pieters-Leeuw 33 755
- Provincie Vlaams-Brabant
- Administratief arrondissement Halle-Vilvoorde
- Gerechtelijk arrondissement Halle-Vilvoorde en Brussel
- Procureur des Konings, Thierry Freyne
- Vrederecht: Halle – Sint-Pieters-Leeuw
- Politierechtbank: Halle
- De politiezone wordt begrensd door Dilbeek, Anderlecht, Vorst, Drogenbos, Linkebeek, Sint-Genesius-Rode, Wauters-Brakel, Ukkel, Tubize, Beert, Pepingen, Elingen en Lennik
- De politiezone wordt doorkruist door enkele belangrijke gewestwegen, treinsporen en kanaal.





5. Opdrachtgevers

De dialoog met onze bestuurlijke opdrachtgevers vindt plaats binnen het politiecollege en de politieraad. Een gezamenlijk overleg met bestuurlijke en gerechtelijke opdrachtgevers gebeurt in de zonale veiligheidsraad.

6. Partners

De politiezone Zennevallei heeft heel wat partnerschappen met externen. Partnerschap is een belangrijk gegeven en behoort bewust tot de visie van de zone. Zo werkt de zone samen met vzw De Poel in kader van tewerkstelling van personen met een beperking.

Voor de schietstand en slachtofferbejegening werd een partnerschap aangegaan met PZ Pajottenland.

Verder is er ook de aanzet tot het afsluiten van een scholenprotocol. Scholen van Beersel, Halle en Sint-Pieters-Leeuw, het Centrum voor leerlingenbegeleiding (CLB), de procureur des Konings zaten samen rond de tafel met de politiezone en bogen zich over thema's zoals spijbelgedrag en verkeersveiligheid in de buurt van scholen.

Op operationeel vlak doet de zone ook beroep op Belgisch instituut voor verkeersveiligheid (BIVV), de wegeninspectie, de Groepering van erkende ondernemingen voor autokeuring en rijbewijs (GOCA), de Vlaamse belastingdienst (Vlabel) en de Sociale Inspectie. Samen worden jaarlijks acties georganiseerd op vlak van verkeer en zwartwerk. Naar de toekomst toe wordt gestreefd naar minimaal twee gezamenlijke acties op jaarbasis in kader van verkeer, maar ook in kader van overlast en drugs zullen meerdere gezamenlijke acties worden georganiseerd.

De buurtinformatienetwerken (BIN) zijn ook een efficiënte manier van informatiedoorstroming. Er bestonden reeds BIN-netwerken in Halle en Sint-Pieters-Leeuw. Afgelopen jaar werd ook een BIN opgestart in Alsemberg. De goede praktijken verspreiden zich.

De zone werkt voor het eerst ook met zaakgelastigden. Hiervoor worden verantwoordelijken in de zone aangeduid als aanspreekpunt voor belangrijke spelers op ons grondgebied, met name Colruyt, het algemeen ziekenhuis (AZ) Sint-Maria, het Domein van Huizingen, het doortrekkersterrein, het asielcentrum in Alsemberg, Makro, Revalidatieziekenhuis Inkendaal en de terreinbeheerder van Shopping Pajot. Door goede contacten te onderhouden hoopt de zone sneller en beter te kunnen inspelen op noden van deze partners.

Naast partnerschappen zijn er ook lidmaatschappen aangegaan met onder meer Circle of Police Leadership (CPL), Centre for policing and security (CPS), The Shift (samenwerken aan een duurzame samenleving) en het Belgisch Netwerk van Politievrouwen vzw (Womanpol).





7. Medewerkers

Een aanhoudend nijpend tekort van hoofdinspecteurs en inspecteurs diende zich aan in de dienst interventie. Er werden diverse inspanningen gedaan op het vlak van rekrutering. Zowel via de klassieke mobiliteit werden er permanent plaatsen opengesteld, alsook via deelname aan het systeem van onmiddellijke aanwervingen en de aspirantenmobiliteit werd gepoogd om bekwame inspecteurs te binden aan de organisatie. Omdat niet alle tekorten konden worden opgevangen werden ook organisatorische maatregelen getroffen, zoals de samenvoeging van de teams interventie naar een dienst, de tijdelijke stopzetting van het permanent onthaal tijdens de nacht en de afbouw van het leveren van de gehypothekeerde capaciteit (HYCAP). Ook werd de zone genoodzaakt om te werken met vier aangestelde hoofdinspecteurs³ binnen de dienst Interventie om het tekort aan hoofdinspecteurs op te vangen. In de loop van 2016 kregen we in totaal acht gedetacheerden van de Federale politie toegewezen.

Daarnaast nam de politiezone in 2016 deel aan de rekruteringsdagen die doorgingen in het Provinciaal Instituut voor Vorming en Opleiding (PIVO) en de lokale jobbeurs die plaats had in Halle. De acht beroepenvoorlichters worden op regelmatige basis geconsulteerd door geïnteresseerden voor inlichtingen aangaande de selectieproeven en aanwervingsprocedures voor operationele en burgerpersoneelsleden.

De reële personeelstoestand op 31 december 2016 kan men uit volgende tabel afleiden. De reële situatie verschilt ongeveer 20 full time equivalent (FTE) met de goedgekeurde formatie.

3. Aangestelde hoofdinspecteur. Een personeelslid kan, wanneer dwingende redenen van omkadering zulks vereisen, worden aangesteld in een hoger ambt voor een betrekking die tijdelijk of definitief niet worden waargenomen door een titularis. Het betreft hier inspecteurs die tijdelijk worden aangesteld in het ambt van hoofdinspecteur.





Tabel 1: reële toestand op 31/12/2016 (bron: morfologische gegevens Galop⁴)

Tabel: statutair operationeel kader		
	Toestand op 31/12/2016	Goedgekeurde formatie
Graad		Aantal FTE
Hoofdcommissaris	1	2
Commissaris	10	9
Gespecialiseerd hoofdinspecteur	2	3
Hoofdinspecteur	25	35
Aangestelde hoofdinspecteur	4	0
Aspirant hoofdinspecteur ²	3	0
Inspecteur	102	122
Aspirant inspecteur ³	5	0
Agent	4	6
Totaal	156	177
Tabel: statutair administratief en logistiek kader		
Graad		Aantal FTE
Adviseur	5	7
Consulent	10	12
Assistent	15	23
Bediende	2	0
Arbeider	2	2
Totaal	34	44
Tabel: Contractueel administratief en logistiek kader		
Graad		Aantal FTE
Adviseur	1	0
Assistent	6	0
Arbeider	7	3
Totaal	14	3
Algemeen totaal	204	224

² Aspirant hoofdinspecteurs: drie inspecteurs hebben in oktober hun opleiding tot hoofdinspecteur aangevat en zullen deze afronden eind juni 2017.

³ In de loop van het jaar 2016 liepen er vijf aspirant inspecteurs stage in onze politiezone.

Door de fusie waren alle medewerkers mobiliteitsvrij en velen maakten hiervan gebruik. In totaal verlieten 13 inspecteurs, twee hoofdinspecteurs en één commissaris onze zone. Vier van hen omwille van hun pensionering of de vervroegde opruststelling, ook NAVAP⁵ genaamd. Daarnaast verlieten ook één calog-medewerker niveau D en één calog-medewerker niveau B de zone.

⁴ Galop: softwaresysteem voor het beheer van het personeel en de logistiek.

⁵ NAVAP staat voor non-activiteit voorafgaand aan het pensioen.





Zoals reeds aangehaald zet de politiezone verschillende middelen in om nieuwe medewerkers aan te trekken. Onder deze strategie valt ook het aanbieden van een werkplek voor stagiairs. De zone gelooft er sterk in dat door jonge mensen de kans te geven eerste ervaringen op te doen in de politiezone, dit studenten kan inspireren en motiveren om een job te kiezen als inspecteur. Deze jonge krachten betekenen ook de toekomst voor onze zone. Het afgelopen jaar onthaalde en begeleidde de zone twee stagiairs voor hun opleiding veiligheid. Daarnaast nam de zone deel aan de Zuiddag, waarbij drie studenten werden onthaald van het vijfde middelbaar.

De zone heeft niet enkel het opzet om nieuwe mensen aan te trekken. De zone wil ook investeren in haar eigen mensen en hen versterken. Dit doen we onder meer door te waken over hun rechten en plichten, hen te vormen en oog te hebben voor welzijn op het werk.

7.1 Vorming

De politiezone Zennevallei is gestart met de uitwerking van een opleidingsplan. Opleidingen zijn een belangrijk instrument voor de professionele ontwikkeling van het individu als de organisatie. Gelet op de steeds veranderende omgeving is de organisatie van opleidingen onontbeerlijk om permanent te voldoen aan de verwachtingen van alle belanghebbenden van de politiewerking (waaronder de eigen medewerkers). Opleidingen moeten medewerkers voorbereiden op toekomstige ontwikkelingen en uitdagingen en bijdragen tot een kwalitatieve dienstverlening zowel bij de uitvoering van kerntaken als meer gespecialiseerde taken.

Loonspanning

De loonshalen van de medewerkers zijn wettelijk geregeld volgens barema. De loonspanning, dit wil zeggen de verhouding tussen hoogste/laagste loon bedraagt in de zone 4,11.

De politiezone Zennevallei zorgt ervoor dat de medewerkers intern voortgezette, baremische, gecertificeerde, functionele en promotieopleidingen kunnen volgen. Daarnaast bestaat ook de mogelijkheid -indien nuttig geacht- om ook externe opleidingen te volgen. De medewerkers zelf mogen altijd voorstellen indienen. Ook de opleiding geweldsbeheersing met en zonder vuurwapen worden door onze eigen opgeleide monitoren geweldsbeheersing onderricht. In 2016 werden meer dan 8 890 uren vorming gevolgd door diverse medewerkers. De kost hiervoor bedroeg 21 202,96 euro.

In het najaar zijn we ook gestart om maandelijks tot minimaal tweemaandelijks intern een echomeeting te organiseren waar alle medewerkers kunnen aan deelnemen. Ofwel geven eigen medewerkers een uiteenzetting ofwel wordt een gastspreker uitgenodigd. Diverse thema's kwamen reeds aan bod waaronder het GAS regelement, de wegcode, de Salduz +, het gebruik digitaal platform Pol-Info, ... Gezien het succes wordt deze formule ook de komende jaren verder gezet.

Verder wil de zone ook meer inzetten op specialisatie. Zo werden twee referentiepersonen aangeduid in kader van Salduz + en cybercriminaliteit. Dit met het gegeven dat het aantal informaticadelicten en slachtofferschap van dergelijke wanpraktijken stijgen en dus meer en meer de nodige aandacht en specialisatie vereisen. De referentiepersonen cybercrime, Salduz +, ... worden elk opgeleid en stellen hun expertise ten dienste van de hele organisatie.





7.2 Welzijn en preventie op het werk

De welzijnswet voorziet dat de werkgever de veiligheid en gezondheid van zijn werknemers verzekert.

De politiezone Zennevallei beschikt over een eigen preventieadviseur niveau 1. De preventieadviseur staat de korpschef bij voor de toepassing van de maatregelen inzake preventie en bescherming op het werk. Hij werkt nauw samen met de externe dienst voor preventie en bescherming op het werk Mensura en in het bijzonder met de arbeidsgeneesheer. Het opzetten van een welzijnsbeleid werd via een stappenplan uitgewerkt.

Een belangrijke taak van interne preventieadviseur is het opsporen van gevaren, het opstellen en evalueren van risicoanalyses, het opsporen van oorzaken van beroepsziekten en psychosociale belasting. De preventieadviseur is ook verantwoordelijk voor het opstellen van het globaal preventieplan en het jaargetieplan.

Op vlak van arbeidsongevallen telde de politiezone in totaal 23 ongevallen. Hiervan waren er drie lichte zonder werkverlet. We telden vijf ongevallen, zonder werkverlet, die uitsluitend medische of andere kosten in het kader van de wetgeving inzake arbeidsongevallen hebben meegebracht. 11 arbeidsongevallen zorgden samen voor 428 dagen werkverlet. Acht ongevallen gebeurden op weg naar en van het werk en zorgen voor acht dagen werkverlet.

Voor 2016 telden we in totaal 3 054 dagen afwezigheid door ziekte. Hier dienen we op te merken dat dit hoge cijfer komt door het feit dat een aantal medewerkers langdurig afwezig waren door ziekte. Ook de overgang naar de nieuwe politiezone is een verklaring voor het feit dat sommige medewerkers meer ziek waren. De fusie bracht nogal wat onzekerheid en psychologische onrust met zich mee.

Om de hinder van het ziekteverzuim individueel op te vangen hanteert de politiezone de Bradfordfactor. Ook zal bij de invoering van de evaluatieprocedure (2017) deze factor meegenomen worden en individueel opgevolgd worden. Voor dit jaar echter werden nog geen juiste cijfers gegenereerd. De zone neemt dit op in een aanwezigheidsbeleid.

Eveneens in het aanwezigheidsbeleid zullen de momenten van teambuilding worden opgenomen. Het afgelopen jaar organiseerde de zone een korpsdag voor alle medewerkers van de zone Zennevallei. Deze had plaats in en rond de buurt van Zonnig Leven in Sint-Pieters-Leeuw. Het was een leuke dag waar vorming en plezier met elkaar werden verweven. Heel vroeg in de ochtend werden de medewerkers gevormd in de nieuwe Salduz-wetgeving en later konden de medewerkers kiezen uit drie activiteiten: een fikse wandeling, een huifkartocht of een stevig mountainbikeparcours. Gezien het succes zal deze ieder jaar opnieuw georganiseerd worden. Ieder jaar zullen andere diensten instaan voor de organisatie.





7.3 Basisoverlegcomité

Afspraken over de arbeidsveiligheid vinden plaats op het Basisoverlegcomité (BOC). Het basisoverlegcomité is in 2016 liefst zes maal bijeen geroepen. Dit hoeft niet te verbazen gezien er nog heel wat zaken, in overgang, te bespreken en te regelen vielen en voor advies aan het basisoverlegcomité werd voorgelegd. Er werd een technische commissie samengesteld in het raam van het dreigingsniveau met als opdracht het opstellen van een risicoanalyse “Infrastructuur en Opdrachten”. Deze commissie kwam op 17 augustus 2016 samen.

De vraag om aparte risicoanalyses terrorisme werd gesteld door de Minister van Binnenlandse Zaken in 2016, expliciet na een aanval op politiemensen in hun eigen politiegebouw in Charleroi, een plaats waar ze geacht werden veilig te zijn. De risicoanalyse “Infrastructuur en Opdrachten” werd eind februari 2017 overgemaakt aan de bevoegde federale diensten.

De procedure “3 groene lichten” werd ingevoerd. Deze procedure regelt in de eerste plaats de intrede van alle beschermingsmiddelen, installaties, machines, gemechaniseerde werktuigen en dienstvoertuigen in de politiezone Zennevallei. Dit kan door aankoop, maar ook andere wijze van intrede zoals huur, leasing, ... vallen eveneens geheel of gedeeltelijk onder deze procedure.

Voor nieuwe medewerkers is de onthaalperiode een belangrijk moment om onder meer informatie en kennis te vergaren. In dit opzicht werd een onthaalbrochure “welzijn op het werk” en een uitgebreid registratiedocument uitgewerkt.

De politiezone Zennevallei beschikt over twee vertrouwenspersonen.

7.4 Intern toezicht

De dienst Intern toezicht (DIT) draagt bij tot het voeren van een degelijke organisatiebeheersing. De dienst vervult een belangrijke rol in het nastreven van een integer en ethisch deugdelijk bestuur. Toch zijn beide begrippen zeker geen synoniem van elkaar. ‘Organisatiebeheersing’ gaat verder aangezien de verantwoordelijkheid voor een goede werking van de organisatie gelegd wordt bij elke medewerker van het korps en bij de lijnverantwoordelijke om toezicht te houden in de ware betekenis van het woord. Dit systeem loopt verder tot op het niveau van de korpschef voor de lokale politie. Wordt de opdracht van de dienst Intern toezicht veeleer begrepen als ‘reactief’ en ‘controle’, dan ligt in het concept van organisatiebeheersing de grootste klemtoon op het proactieve en de rechtstreekse aansturing. Organisatiebeheersing gaat dus breder dan ‘intern toezicht’ alleen, maar het laatste maakt er wel een onderdeel van uit.

Behandelde thema's op het BOC:
Vereenvoudigde terugvorderingsprocedure negatieve saldo's
Samenstelling eindeloopbaancommissie
Wijziging Personeelsformatie
Vernieuwingen in het dienstrooster van interventie
Verschillende korpsnota's waaronder Korpsnota 'draagprofiel basisuitrusting'
Korpsnota 'ziekte en rust'
Korpsnota 'bewapening'
Voorstelling van de interne preventiedienst
Aanpassingen binnen het korps en de korpsorganisatie
Verslag technische commissie van 17 augustus naar aanleiding van de terreurdreiging
Afwijking van de arbeidstijd: inrichting structurele binnendienst van maximum 12 uren voor de dienst Onthaal, klachten en kantschriften en inrichting van een dienst Onthaal / interventie van maximum 12 uur.





De dienst Intern toezicht behandelt alle klachten, zowel rechtstreeks gericht aan de politiezone als deze overgemaakt via Comité P, die een tuchtprocedure tot gevolg kunnen hebben. De dienst behandelt ook alle interne klachten en dossiers afkomstig van het parket waarin politieambtenaren betrokken zijn. De dienst voert de administratie van de gewone en hogere tuchtoverheid.

Binnen onze politiezone is de dienst nog niet volledig uitgewerkt. Er is nog geen commissaris van politie aangesteld. Er is enkel een hoofdinspecteur aangesteld. Deze beperkt zich tot het intern toezicht en tucht.

7.4.1 Onderzoeken buiten tucht

In 2016 werden er 11 onderzoeken gevoerd die niet geleid hebben tot de tuchtprocedure. Het gaat onder andere over de werking van een personeelslid binnen de dienst, kennisgeving van feiten,

7.4.2 Tuchtdossiers

In 2016 werden er drie tuchtdossiers, opgestart in 2015, afgesloten. Twee tuchtdossiers van de lagere tuchtoverheid werden afgesloten zonder gevolg na een vooronderzoek. Eén dossier van de hogere tuchtoverheid werd afgesloten met een lichte tuchtstraf.

In 2016 werden er door de lagere tuchtoverheid twee tuchtdossier opgestart. Eén dossier werd afgesloten met een waarschuwing. Het andere dossier werd nog niet afgesloten. De hogere tuchtoverheid heeft in 2016 geen tuchtdossier opgestart.

7.4.3 Onderzoeken klachten via comité P

In 2016 werden er 18 klachten overgemaakt die bij het comité P werden ingediend. Het ging voornamelijk om leden van de interventiedienst. In 17 dossiers ging het over het optreden van de politieambtenaren naar aanleiding van een tussenkomst.

Alle 18 dossiers werden binnen de politiezone onderzocht. Het resultaat werd overgemaakt aan het comité P. In 11 gevallen werd het dossier reeds beëindigd door het comité P. In al deze gevallen werd er geen verder gevolg geven aan het dossier en werd dit gemeld aan de klager/klaagster via het comité P. Er werd in geen geval een tuchtonderzoek gestart.

7.5 Klachten en felicitaties

Ook naast de dienst Intern toezicht worden klachten van burgers nauw opgevolgd. De organisatie moet voorbereid zijn op uitingen van ontevredenheid. De klachtencoördinator ontwikkelde hiertoe een nota over de procedure rond het aanvaarden, verwerken en reageren op klachten. In 2017 zal de klachtencoördinator overgaan tot een eerste analyse van de klachten. Een periodieke analyse laat toe om te detecteren waar maatregelen van organisatiebeheersing dienen ingebouwd te worden om gelijkaardige klachten in de toekomst te vermijden.





In totaal ontving de zone 28 klachten van burgers, waarvan na onderzoek werd geconcludeerd dat er 19 klacht ongegrond⁶ werden gevonden en 9 gegrond⁷.



Een meer positieve benadering van het politiewerk wil de zone benadrukken door het huldigen van inspecteurs die een heldhaftige daad ondernamen. De politiezone heeft ervoor geopteerd om uitzonderlijke daden bij het uitvoeren van de opdracht te willen erkennen en te belonen. Op de politieraad van 21 september 2016 werden twee inspecteurs van de interventiedienst gehuldigd voor hun uitzonderlijk optreden. Beide inspecteurs hebben tijdens hun dienst een heldhaftige daad gesteld door iemand uit het kanaal van de verdrinkingsdood te redden. Zij ontvingen uit handen van de voorzitter een beeldje dat illustreert hoe één persoon, één medewerker van de politiezone, uitzonderlijke prestaties kan verrichten.

In 2016 mocht de politiezone Zennevallei 25 schriftelijke bedankingen ontvangen.

⁶ Ongegrond: klachten waarbij na onderzoek wordt geconcludeerd dat er geen sprake is van onzorgvuldigheid of onbehoorlijk optreden van de politie. Er is geen sprake van enige fout/disfunctie van individuele medewerkers en/of organisatie.

⁷ Gegrond: klachten waarbij de politie onzorgvuldig of onbehoorlijk heeft gehandeld en/of er individuele en/of organisatorische fouten/disfuncties werden vastgesteld.





8. Het leven zoals het is

De medewerkers vormen de organisatie. Daarom vroegen we diensten om hun eigen kijk te geven over hun dagelijkse werking en de belangrijkste gebeurtenissen van het afgelopen jaar. De waarden van de organisatie worden ook hernomen bij de markantste verwezenlijkingen van de verschillende afdelingen en diensten. Daarnaast staan we telkens even stil bij enkele kerncijfers.

8.1 De operationele dienstverlening

Ten dienste van onze burgers

De operationele dienstverlening bestaat uit verschillende vormen van dienst- en hulpverlening. Alle dagen, de klok rond, staan onze diensten paraat met raad en daad voor iedere burger met een vraag of nood.

Graag geven we een overzicht eerst van de operationele diensten en vervolgens van de centrale ondersteunende diensten.



Foto: Controleactie met de Lijn in 2016





8.1.1 Onthaal, het eerste contact

De onthaaldiensten zijn het eerste fysieke aanspreekpunt voor bezoekers. Het probleem van de burger is de zorg van de onthaalmedewerkers. Zij luisteren, analyseren, vatten samen en helpen burgers verder op weg door hulp of gerichte doorverwijzing.

Daarnaast zijn de onthaaldiensten ook een buffer voor het sectorsecretariaat. Zij vervullen administratieve taken, zoals de verwerking van externe uitnodigingen voor verhoor, klachtneerlegging, ...? Tevens verwerken zij de meldingsfiches, zorgen voor de opvolging van gevonden voorwerpen, weesfietsen⁸ en eenvoudige aangiftes van verlies van documenten via het loket. Daarnaast werken zij samen met het overkoepelend communicatie- en informatiecentrum Leuven (CIC)⁹ wat radiofonie betreft. En niet alleen dat. Zij volgen ook de eigen sociale media op. De medewerkers van de teams onthaal zijn werkelijke duizendpoten. Maar onthaalmedewerkers moeten niet alleen flexibel zijn en verschillende taken kunnen combineren. Ze moeten ook mentaal en verbaal sterk zijn, want vaak zijn zij onderwerp van verbale agressie en/of onbegrip aan het loket of de telefoon. Geduld en tact zijn zeer gevraagd als competentie.



In het totaal zijn er vier teams onthaal in de zone Zennevallei: Beersel, Halle, Sint-Pieters-Leeuw en Zuun. Ze worden allen samen bemand door 15 medewerkers. Het gaat voornamelijk om calog-medewerkers (logistiek kader), maar ook enkele operationele medewerkers, zoals voornamelijk het geval is in de wijkpost van Zuun en de politiepost Beersel. Sommige medewerkers hebben ook een dubbele functie. Aan het hoofd van het onthaal staat steeds een teamcoach.



De E van Engagement

De meest markante gebeurtenis voor de zone en de teams onthaal waren de terreuraanslagen. Vlak na de fusie, wat al voor vele onzekerheden en veranderingen zorgden, werd de PZ Zennevallei hiermee geconfronteerd.

“Tijdens de bomaanslagen in Brussel op 22 maart, kwam een van de onthaalmedewerkers, spontaan tijdens haar rust op voor bijstand aan de collega’s onthaal. Ze vreesde voor een stormvloed aan ongeruste reacties van inwoners. Van engagement gesproken, één van de waarden van de zone Zennevallei.”

⁸ Weesfietsen zijn fietsen die langdurig onaangeroerd op een plaats blijven staan. In samenwerking met de stadsdiensten en de organisatie Fietspunt worden deze gelabeld. Blijven de fietsen dan nog lang staan, dan worden ze opgehaald en overgebracht naar het politiecommissariaat. Daar worden zij nog eens zes maanden bewaard. Komt er nog steeds geen eigenaar opdagen, dan worden de fietsen ter beschikking gesteld van Fietspunt.

⁹ CIC Leuven: het communicatie- en informatiecentrum is de centrale die burgers kunnen bereiken via het nummer 101.





Na de terreuraanslag, dienden de geüniformeerde collega's in het commissariaat ook terug gewapend hun publiek te ontmoeten. Dit zorgde toch voor enig onbehagen bij de operationele medewerkers. Het maakt de drempel hoger en zorgt voor enige afstand en argwaan.

Kerncijfers

Aantal bezoekers in Halle: 8 833 personen
Aantal bezoekers in Beersel: niet geregistreerd in 2016
Aantal bezoekers Sint-Pieters-Leeuw: 4 783 personen

8.1.2 Klachten en kantschriften, eerste- en tweedelijns

De dienst Klachten en kantschriften is nauw verbonden met het onthaal.

“De onthaal-medewerkers verrichtten in 2016 echt veel overuren om de basisbezetting voor hun dienstverlening toch te kunnen garanderen. Vooral het team onthaal Zuid werd getroffen door langdurige afwezigheden van vertrouwde medewerkers.”

De teams klachten registreren ten burele aanvankelijke klachten van verkeers- of gerechtelijk gerelateerde feiten. De medewerkers betekenen ook rijverboden aan veroordeelde overtreeders en voeren via navolgende processen-verbaal kantschriften uit van diverse politieparketten te lande.

De teams kantschriften zijn voornamelijk belast met het verhoren van personen in navolging van een onderzoek, zowel van de eigen APO-dienst als externe parketten. Zij beheren ook alle firma-gerelateerde kantschriften waarin een administratieve actie wordt verwacht van zaakvoerders en/of officiële instanties (zoals gemeentebesturen).

Deze poules bestaan voor Halle momenteel uit vier inspecteurs, en een teamcoach. Voor Beersel wordt deze dienst verzorgd door drie inspecteurs die ook beurtelings de functie onthaal verzekeren. In Sint-Pieters-Leeuw worden de kantschriften verwerkt door een inspecteur en een hoofdinspecteur. De klachten worden opgenomen door de interventiedienst.



De F van Flexibiliteit

Begin 2016 startte de fusie van drie korpsen en dit met heel wat waarneembare groeipijnen wat informatica en telematica betreft, alsook afwijkende procedures en documenten. Dit zorgde voor de nodige fronsende wenkbrauwen in de dagelijkse werking.

Ook de extern opgedrongen implementatie van Salduz+ (wetgeving verhoor) weekte heel wat frustratie los. De vertrouwde manier van verhoren (minder- en meerderjarige verdachten, rol advocatuur) werd merkbaar zwaarder voor alle geüniformeerden.

Kerncijfers

Voor sector Noord (gemeenten Beersel en Sint-Pieters-Leeuw) tellen we 6 018 kantschriften.
Voors sector Zuid (stad Halle) tellen we 4 633 kantschriften.
Totaal aantal kantschriften voor de zone Zennevallei: 10 651 kantschriften.





8.1.3 Interventie, het hart van de organisatie

De dienst Interventie staat onder andere in voor de dringende noodhulp. Ook staan de inspecteurs slachtoffers van verkeersongevallen bij en zorgen zij voor de eerste vaststellingen. Zij organiseren patrouilles, voeren controles uit, ... zeven dagen op zeven, 24 uur op 24. De inspecteurs staan werkelijk voor alles en altijd paraat.

De dienst Interventie was oorspronkelijk ingepland in twee 2 sectoren. Echter half weg het jaar 2016 bleek deze structuur niet houdbaar. De dienst werd gecentraliseerd en nam zijn intrek in de Brabantpoort.

Voor de functionaliteit interventie ligt de grote vernieuwing in het feit dat er gewerkt wordt in vaste teams. Het werken in vaste teams zorgt voor een betere en persoonlijke ondersteuning/controle van de medewerkers en geeft het de teamcoach tevens de kans om verantwoordelijkheid op te nemen als lijnmanager. Sinds de centralisatie werd de dienst verdeeld in vijf teams. In de formatie is elk team voorzien van 11 inspecteurs en 2 hoofdinspecteurs. De realiteit is echter anders.



Het jaar 2016 werd geteisterd door uitstroom van vele inspecteurs. Ondanks het inzetten op het intensief openstellen van plaatsen, hinkte de organisatie steeds achterop. Toch leeft de zone op hoop. Als de vooruitzichten blijven zoals ze nu zijn, zit het kader vol tegen eind 2017.



De R van rechtvaardigheid

De inspecteurs van interventie zijn flexibel ingesteld. Ze passen zich voortdurend aan de situatie aan. Dan eens maken ze een verkennend praatje tijdens een patrouille en vijf minuten later kunnen zij belanden in een uit de hand gelopen burenruzie. Inspecteurs komen in aanraking met verschillende situaties en fenomenen. De job is uiterst afwisselend en onvoorspelbaar. Dit maakt het ook boeiend.

Integriteit, oprechtheid, consequent handelen zijn bij hen vaste waarden. Iedere situatie opnieuw proberen zij objectief te beoordelen.

'Elke mens is gelijk. En de taal van respect begrijpt iedereen. Een interventie met twee woorden begonnen is half gewonnen!'



De M van Maatschappelijke betrokkenheid voor de aanpak radicalisme

De zonale task force (ZTF) en de lokale integrale veiligheidscel (LIVC) in kader van radicalisme kent zijn roots bij de dienst Interventie. Een actieplan radicalisme werd uitgewerkt en de commissaris dienst Interventie werd aangeduid als information officer.





Kerncijfers

17 293 interventies verspreid over de hele zone (ISLP-dashboard, excl. controles – 25 480 interventies incl. controles, cijfers rechtstreeks via ISLP).

3 539 interventies op grondgebied Beersel

7 924 interventies op grondgebied Halle

5 830 interventies op grondgebied Sint-Pieters-Leeuw

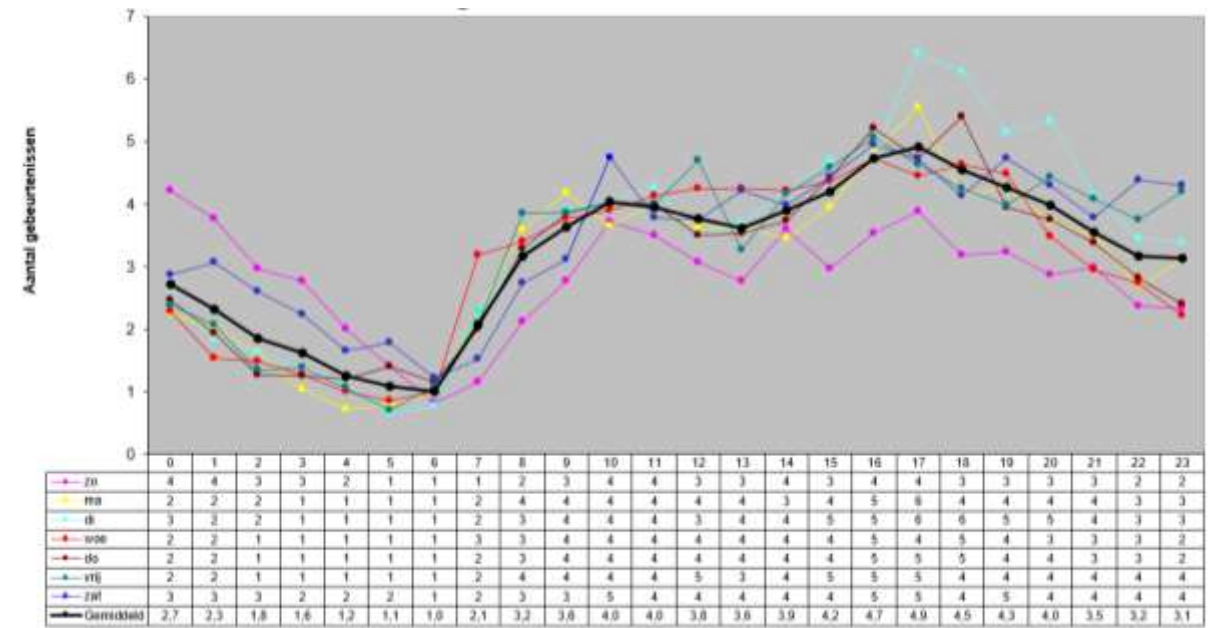
Wanneer we kijken naar het aantal gedispachtte gebeurtenissen door het Communicatie- en informatiecentrum (CIC) krijgen we volgende cijfers:

Tabel 1: gedispachtte gebeurtenissen door het CIC

Gemeente	Aantal gebeurtenissen
Beersel	3 427
Halle	7 594
Sint-Pieters-Leeuw	5 714

Bron: CIC statistieken, gegevens van 1/1/2016 tot en met 31/12/2016

Grafiek 1: aantal gebeurtenissen geregistreerd door CIC, gemiddeld per dag, per uur



Bron: CIC statistieken, gegevens van 1/1/2016 tot en met 31/12/2016

Tabel 2: gemiddelde aanrij- en afhandelingstijden voor 2016

Aanrij / afhandelingstijd	Duur
De gemiddelde aanrijtijd	15 minuten en 15 seconden
De mediaan aanrijtijd	12 minuten en 14 seconden
De gemiddelde afhandelingstijd	34 minuten en 47 seconden
De mediaan afhandelingstijd	16 minuten en 20 seconden

Bron: CIC statistieken, gegevens van 1/1/2016 tot en met 31/12/2016





8.1.4 Wijkwerking, uw aanspreekpunt

De wijkinspecteurs proberen hun tijd maximaal door te brengen binnen hun wijk. Zij zijn het eerste aanspreekpunt voor de burger. In de mate van het mogelijke proberen zij iedereen in de wijk te kennen. Dit doen ze door zoveel mogelijk aanwezig te zijn in de wijk en op de evenementen.



De wijkinspecteurs zijn vaak de verbinding tussen de gemeentediensten en de burger in verband met klachten over de toestand van het openbaar domein.

Zij nemen daarnaast nog vaak de rol waar van de vroegere 'champetter' en komen tussenbeide in verschillende conflicten. Het probleemoplossend vermogen van wijkinspecteurs wordt soms grondig op de proef gesteld. Gelukkig is het niet allemaal kommer en kwel. Bij iedere nieuwe inwoner is het standaard dat de wijkinspecteur langsgaat. Het is een prima aangelegenheid om de buurtbewoners beter te leren kennen.

"Ik was op zoek naar een job waar je mensen echt kan helpen. Je bouwt een vertrouwensrelatie op met de bewoners van je wijk en bent aanspreekpunt. Je wordt gewaardeerd."

Het team wijk sector Zuid bestaat uit acht inspecteurs en de wijkcoördinator. Zij bedienen samen de stad Halle. Sint-Pieters-Leeuw werd voorheen bediend door zeven wijkinspecteurs en de coördinator. Sinds half oktober werd het team met twee inspecteurs versterkt. Beersel wordt bediend door vijf wijkinspecteurs onder leiding van de coördinator, wiens functie al een half jaar openstaat.



De R van Respect

De meest markante gebeurtenis van het afgelopen jaar was voor het team wijk sector Zuid, de pensionering van Luc Paridaens. Hij was het prototype 'champetter'. Intern kreeg hij ook wel de bijnaam 'de generaal'. Hij kende bijna iedereen van zijn wijk, en zeer belangrijk ... iedereen kende hem. Hij was alom aanwezig in zijn wijk, en ook in zijn privé. Hij was voor de groep ook de kartrekker en zorgde voor een goede groeps sfeer.

Voor het team wijk Sint-Pieters-Leeuw was de meest ingrijpende gebeurtenis de herindeling van de wijken. Er werd terug gegrepen naar de oude wijknamen die een grotere herkenbaarheid betekenen voor de inwoners van de gemeente. Ook de komst van twee nieuwe wijkinspecteurs was een ware verademing voor de wijkinspecteurs van de wijken Negenmanneke en Ruisbroek. Beide inspecteurs vervoegden de rangen na een parcours als interventie-inspecteur. Alle wijken worden nu bediend door twee wijkinspecteurs, met uitzondering van de wijk Vlezenbeek, die nog wordt bediend door één inspecteur. Bedoeling van de herindeling was het bevolkingsaantal per wijkinspecteur min of meer gelijk te maken. Dit was een oefening die heel wat hoofdpijn heeft veroorzaakt.





2016 was een moeilijk jaar voor het wijkteam van Beersel. De wijk kende in- en uitstroom. De teamcoach verliet de zone, dan wel werd het team versterkt met twee nieuwe wijkinspecteurs. Doelstelling is om het team in 2017 uit te breiden naar zes wijkinspecteurs.

Kerncijfers

Het wijkteam van Sint-Pieters-Leeuw voerde afgelopen jaar 2 126 adreswijzigingen uit, waarvan 664 dossiers aangebracht werden door de dienst vreemdelingen. In Halle waren dit 2 624 adreswijzigingen. Net geen 80 procent van de mensen werd binnen de acht dagen ingeschreven. Voor Beersel werden in totaal 1 189 adreswijzigingen uitgevoerd.

De wijkinspecteurs verlenen ook vaak bijstand aan de verschillende gerechtsdeurwaarders bij opening, weghaling of uitdrijving.

Tabel 3: aantal keer bijstand aan de gerechtsdeurwaarder in 2016

Gemeente	Aantal keer bijstand aan gerechtsdeurwaarder
Beersel	328
Halle	655
Sint-Pieters-Leeuw	661

Bron PZ Zennevallei, teams wijk.

Daarnaast werden nog verschillende processen-verbaal opgemaakt, onder andere voor overlast.

Tabel 4: aantal processen-verbaal in 2016

Gemeente	Aantal processen-verbaal	Aanvankelijke processen -verbaal
Beersel	240	174
Halle	375	
Sint-Pieters-Leeuw	409	215

Bron PZ Zennevallei, teams wijk.

In Halle werden 79 controles uitgevoerd in kader van dierenwelzijn. In totaal werden er zeven honden in beslag genomen alsook 43 katten en twee ratten.

Inzake domiciliefraude werden in Halle 18 processen-verbaal opgesteld. Dat is meer dan een verdubbeling tegenover vorig jaar. Toen waren het er nog acht.

“Het is allemaal dat niet, maar veel van dat.”
“Wij leven voor, tussen en met de bevolking. Hoe beter wij onze bevolking kennen, hoe gemakkelijker wij problemen zoals overlast, burenruzies enzovoort in de kiem kunnen smoren.”





Het asielcentrum in Alseberg zorgt voor de wijkinspecteur voor heel wat extra dossiers, niet tegenstaande het aantal problemen en de overlast vrij gering zijn. Gemiddeld zijn er 200 dossiers in kader van in- en uitstroom.





8.1.5 Recherche, jeugd en zeden, het zoekingswerk achter de schermen

De dienst Recherche, jeugd en zeden verricht verder onderzoek naar significante misdrijven en de handel in verdovende middelen. In tweede lijn worden dossiers vervolgedigd met als finaliteit de waarheid te achterhalen en het parket toe te laten een vervolging in te stellen. Verschillende middelen worden hiervoor ingezet, waaronder telefoontap en observatie.



“Moeilijk gaat ook.”

Het team recherche, jeugd en zeden sector Noord bestaat uit twee hoofdinspecteurs, een aspirant hoofdinspecteur en vier inspecteurs. Voor het team recherche, jeugd en zeden sector Zuid is samengesteld uit drie hoofdinspecteurs, twee gespecialiseerde hoofdinspecteurs politie-assistent en zes inspecteurs.



De R van rechtvaardigheid

In 2016 heeft het team recherche, jeugd en zeden sector Noord in totaal 17 weken (meer dan vier maanden) telefoontaps verricht. In alle dossiers konden de verdachten worden voorgeleid bij de onderzoeksrechter. Het betrof een zeer arbeidsintensief onderzoek, maar steeds met een positief en voldoening gevend resultaat.

De zone heeft ook de procedure gestart om een eigen tapkamer te voorzien in de Brabantpoort.

Kerncijfers



Het team recherche, jeugd en zeden sector Noord stelde in totaal 1 280 processen-verbaal op en voerden 640 kantschriften uit. Het team recherche, jeugd en zeden sector Zuid stelden 2 307 processen-verbaal op en voerden 819 kantschriften uit.

Wat betreft de dossiers jeugd en zeden werden 155 aanvankelijke processen-verbaal en 583 navolgende processen-verbaal opgesteld.

Een ander markant cijfer betreft 1 700 uren administratie in kader van telefoontap voor sector Noord.

Meer cijfers kan u ook terugvinden in het cijferboek, achteraan het jaarverslag.





8.1.6 Team Scorpio, de strijd tegen criminaliteit en overlast

De teams scorio vallen onder de dienst Recherche, jeugd en zeden en zijn gedetacheerd naar de sector. Hun werk heeft voornamelijk een gerechtelijke finaliteit. Zij volgen de meer fenomeen gebonden vormen van criminaliteit op en richten zich dus voornamelijk naar de (kleinere) lokale criminaliteit en/of daders. Het gaat vaak om feiten die publiekelijk minder aandacht krijgen, maar die voor een slachtoffer wel een grote impact hebben, zoals informaticafraude en overlast.

Scorpio staat voor strijden tegen criminaliteit en overlast, door te reageren, patrouilleren, informatie te vergaderen en opvolging te verzekeren.

- S** van 'Strijden tegen'
- C** van 'Criminaliteit en'
- O** van 'Overlast door te'
- R** van 'Reageren'
- P** van 'Patrouilleren'
- I** van 'Informatie te vergaren'
- O** van 'Opvolging te verzekeren'



De strijd tegen criminaliteit zijn de kerntaken van de scorio.

Overlast wordt aangepakt door deze zorgvuldig te analyseren en alle beschikbare info, zowel intern en extern, te verzamelen en te verwerken in leefbaarheids- of overlastdossiers. Een oplossing voor de lokale problemen wordt voorgesteld en verwerkt. Het dossier is ook een tool om de partners in veiligheid, het gemeentebestuur, de handelaars, ... te betrekken en hun steentje te laten bijdragen. De politie is maar een stukje van de puzzel in de aanpak van overlast.

Wat we als politie wel kunnen doen, is een zeer gerichte opvolging van vastgestelde feiten. Het team tracht de daders verder te identificeren en op te sporen. Door middel van anonieme patrouilles wordt er getracht om daders op heterdaad te betrappen. Er wordt hoofdzakelijk op basis van informatie-gestuurde politiezorg gewerkt en dit zowel op preventief als reactief vlak.

Intern biedt het team ook heel wat ondersteuning aan de interventieploegen. Zo vormen zij de brug tussen de eerste vaststellingen door de interventieploegen en het verdere onderzoek. De expertise van de fenomeencoördinator wordt toegevoegd en een aantal, vaak tijdrovende, taken worden overgenomen door de coördinator.

Het team scorio bestaat uit twee hoofdinspecteurs verspreid over twee sectoren. Vaak worden zij ook fenomeencoördinator genoemd. Aanvankelijk werd dit team aangevuld met drie en vier freelance interventie-inspecteurs voor de sector Zuid en Noord. Door ziekteverloven en andere vormen van uitval werd dit voorlopig afgebouwd naar een freelance medewerker.

Samen zorgden zij het afgelopen jaar voor heel wat opgehelderde 'vervelende' misdrijven.





De F van Flexibiliteit

Zoals gezegd kunnen verschillende positieve resultaten al na amper een jaar werking worden voorgelegd. Dit kan enkel en alleen door een zeer doorgedreven opvolging van de fenomeencoördinatoren.

Voor de sector Noord werden onder andere:

- een verdachte diefstal met braak in woning op heterdaad betrapt;
- vier verdachten van een diefstal met braak in woning geïdentificeerd;
- twee verdachten inbraak in winkel geïdentificeerd;
- zeven verdachten winkeldiefstal na onderzoek van bewakingsbeelden geïdentificeerd;
- een verdachte van verkrachting geïdentificeerd;
- een winkeldief (zes winkels in totaal effectief bestolen) geïdentificeerd ;
- drie verdachten van diefstal bankkaart gevolgd door frauduleuze afhalingen geïdentificeerd;
- een verdachte van een dossier oplichting via internet geïdentificeerd;
- een onbekende dame welke werd aangetroffen na onderzoek geïdentificeerd;
- een vermiste na onderzoek teruggevonden in Frankrijk;;
- zes personen onderschept op basis van een bevel tot gevangenneming en overgebracht naar de gevangenis
- tien staalafname DNA van veroordeelden uitgevoerd;
- een ontvlucht psychiatrisch patiënt opgespoord en teruggebracht naar de instelling.

In het kader van een groot gerechtelijk dossier 'Sharan' genaamd werd sinds begin 2016 een onderzoek gevoerd naar een aantal verdachten van Poolse nationaliteit. Recent in 2017 werd tussengekomen en drie verdachten opgepakt. Eén verdachte is gevluht.

In totaal werden in dit dossier 62 feiten samengevoegd. Een vijftigtal van deze feiten handelen over de diefstal van en/of in voertuigen. Een groot deel van de feiten werd gepleegd op het grondgebied van de politiezone Zennevallei, de rest in het Arrondissement Brussel en Halle-Vilvoorde.

De fenomeencoördinator Noord leverde ook bijstand aan andere afdelingen en diensten. Zo werd vijf maal versterking geleverd aan de dienst Recherche, jeugd en zeden bij de uitvoering van huiszoekingen met mandaat en aanhoudingen in het kader van hun onderzoeken. Er werden ook zelf drie huiszoekingen uitgevoerd in opdracht van de onderzoeksrechter. Daarnaast leverde de fenomeencoördinator meermaals discreet toezicht bij evenementen in het kader van de terreurdreiging.





Afsluitend werden verschillende acties op poten gezet, waaronder de deelnames aan de arrondissementale FIPA-acties (Full Integrated Police Actions) en zorgde voor de organisatie van de actie 'Inbraken? 1 dag niet' specifiek gericht tegen woninginbraken.



Voor de sector Zuid konden door middel van mobiele patrouilles volgende zaken worden vastgesteld:

- vier lokale dealers op heterdaad betrapt bij de verkoop van verdovende middelen (softdrugs). Veelvuldig werden op dezelfde plaatsen processen-verbaal opgesteld voor het bezit van verdovende middelen;
- drie dossiers voor verkoop van verdovende middelen (hard- en softdrugs) naar aanleiding van een betrapting op heterdaad. Hierbij werden verschillende personen voorgeleid voor de onderzoeksrechter, die verder onderzoek heeft ingesteld;
- twee betraptingen door controle van voertuigen;
- een betrapting naar aanleiding van een controle van een persoon met aansluitend een inval op heterdaad in een woning;
- meerdere dossiers voor verboden wapenbezit.

Eén opmerkelijk dossier kwam naar aanleiding van een oproep van een dronken persoon die zich met een wapen op straat begaf. Een inval in de woning leverde later een betrapting op van deze man met wapen en een opmerkelijk arsenaal aan wapens en munitie.

Daarnaast werden door coördinatie volgende zaken nog gerealiseerd:

- de opheldering van vijf diefstallen in gebouwen;
- een dader gelinkt aan zeven winkeldiefstallen binnen ons gerechtelijk arrondissement;
- door detectie van het fenomeen "Cardtrapping" waarbij de betaalkaart van een slachtoffer door een valstrik wordt geblokkeerd (dader(s) filmde de invoering van de geheime code en maakten naderhand misbruik van de kaart) konden 11 feiten in Halle worden gelinkt aan dezelfde dadergroepering. In negen feiten leverde de beeldanalyse resultaat op. Alle dossiers werden gevoegd aan een lopend onderzoek bij de Federale Gerechtelijke Politie en de dadergroepering werd intussen al berecht.

Als laatste werden ook door de fenomeencoördinator van de sector Zuid verschillende acties op poten gezet, waaronder ook de deelnames aan de arrondissementale FIPA-acties, eindejaar toezicht, controles aan het station, enzovoort. Deze zullen ook in 2017 verder worden gezet.



8.1.7 Verkeer, een verhaal van iedereen

De dienst Verkeer wordt georganiseerd vanuit de twee sectoren Noord en Zuid.

De hoofdtaak bestaat erin om het zonaal veiligheidsplan van de politiezone Zennevallei uit te voeren en dan vooral het actieplan verkeer.

Het team verkeer Noord startte aanvankelijk met drie enthousiaste inspecteurs en een hoofdinspecteur. Ondertussen zijn zij uitgegroeid tot een team van vijf inspecteurs, een agent van politie en een hoofdinspecteur. Het team verkeer Zuid bestaat uit twee inspecteurs, vier agenten en een hoofdinspecteur. Een inspecteur is nog in opleiding verkeer.

“Door de samenvloeiing van de politiezones Beersel, Halle en Sint-Pieters-Leeuw werd de dienst Verkeer opgesplitst in de twee sectoren. Het team verkeer Noord verhuisde hierdoor naar de politiepost Beersel. Dit vroeg om enige aanpassingstijd voor de medewerkers voor het vinden van hun plaats binnen de nieuwe organisatie politiezone Zennevallei.”

De agenten buigen zich hoofdzakelijk over de problematiek van snelheid en nemen het gros van de flitsbeurten voor hun rekening alsook de handhaving van het parkeerbeleid. De inspecteurs voeren vooral algemene verkeerscontroles uit en richten zich meer naar niet-verzekerde voertuigen,



inbreuken op de wegcode in het algemeen en in het kader van het zonaal veiligheidsplan zorgen ze voor de controles op het zwaar vervoer (rij en rusttijden en/of ladingzekering) en de controles van opgedreven bromfietsen.

Met de voltallige dienst worden tevens in het kader van het zonaal veiligheidsplan gezamenlijke acties uitgevoerd, toegespitst op het rijden onder invloed van alcohol en drugs maar ook wordt er intensief gecontroleerd op het rijden zonder de veiligheidsgordel.



De M van Maatschappelijke betrokkenheid

Door middel van infoverzameling werden de noden en wensen van de verschillende partners zo goed mogelijk ingepast in de actieplannen, de leidraad voor de dienst Verkeer. Zij zorgen voor verkeershandhaving, zowel repressief als preventief, en hebben de betrachting om het gevoel van verkeersveiligheid bij de belanghebbenden te verhogen. Bij voorkeur werken zij met interceptie van de bestuurder om hen onmiddellijk te wijzen op de door hen begane verkeersinbreuk.

Hiervoor maken zij optimaal gebruik van het voorziene materiaal en technologie waaronder de motorfietsen, het ANPR-netwerk (automatische nummerplaatherkenning), de snelheidscamera, mobile-office, ...





Operatie CALVADOS. Dit zijn alcoholcontroles gecombineerd met andere controles onder andere de controle van boorddocumenten, overdreven snelheid, het dragen van de gordel, ... De afkorting Calvados staat voor Collectieve Actie voor Leefbaar Verkeer zonder Alcohol, Drugs of Overdreven Snelheid.

Vaak wordt ook samengewerkt met federale diensten zoals de Groepering van erkende ondernemingen voor autokeuring en rijbewijs (GOCA), de Vlaamse belastingdienst (Vlabel), de wegeninspectie en andere partners.



ANPR-camera, staat voor automatische nummerplaatherkenning. Verschillende systemen staan verspreid over de gemeente Sint-Pieters-Leeuw. Deze technologie is een sterk middel in kader van criminaliteitsbestrijding. 2016 was vooral een aanloopjaar om de zone het systeem eigen te maken.

Kerncijfers

Voor de sector Noord werden in 2016 4 500 bestuurders gecontroleerd op strafbare alcoholintoxicatie en/of andere stoffen die de rijvaardigheid beïnvloeden. Hierbij werden 139 processen-verbaal en onmiddellijke inningen opgesteld, waarbij 18 onmiddellijke intrekkingen van rijbewijs inzake alcohol-intoxicatie en 15 onmiddellijke intrekkingen inzake drugs in het verkeer.



"Wind, kou, sneeuw, hagel of regen ... niets of niemand houdt ons tegen."



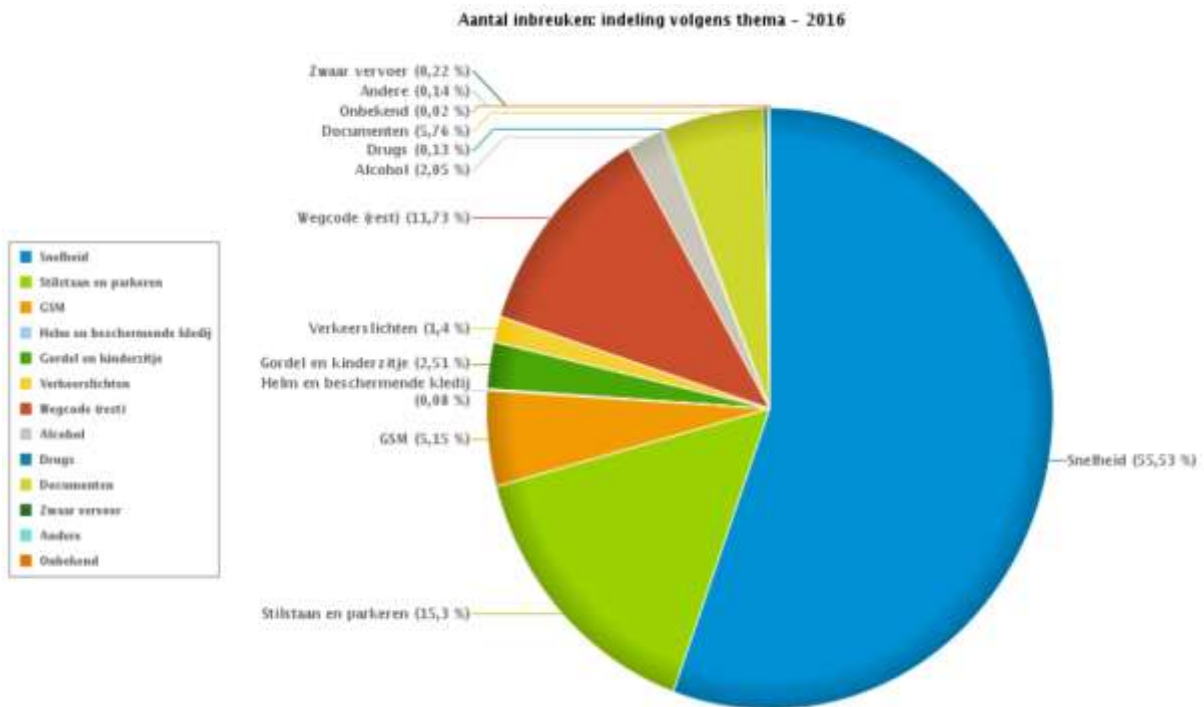


In totaal werden in de sector Noord 115 uren snelheidscontroles gehouden, waarbij een totaal van ongeveer 55 000 voertuigen werden gecontroleerd. Zo'n 10 % reed te snel.

Verder werden 200 bestuurders in sector Noord door motorrijders geïntercepteerd omdat ze gebruik maakten van een draagbaar telefoontoestel tijdens het rijden. Van de 6 600 opgestelde processen-verbaal en onmiddellijke inningen werden zo'n 1 000 bestuurders geïntercepteerd en onmiddellijk geconfronteerd met de door hen begane verkeersinbreuk.

In sector Zuid werden 339 uren snelheidscontrole gehouden. Er werden 12 808 processen-verbaal en onmiddellijke inningen opgemaakt, waarbij zo'n 1 150 bestuurders werden geïntercepteerd.

Grafiek 2: aantal inbreuken volgens thema in 2016



Bron: overzicht verkeersinbreuken FPF/DGR/DRI – BIPOL met datum van afsluiting van de gegevensbank op 31 maart 2017

Meer cijfers kan u ook terugvinden in het cijferboek, achteraan het jaarverslag.





8.1.8 Sociale politie en slachtofferbejegening, eerste hulp aan en zorg om het slachtoffer

De sociale politie staat garant voor het vrijwaren van een constructief hulp- en dienstverleningsaanbod voor alle burgers (met specifieke aandacht voor slachtoffers) en medewerkers van de lokale politiezone.

In de dagelijkse praktijk wordt de dienst geconfronteerd met probleemsituaties en/of feiten vanuit een al dan niet rechtstreeks contact tussen burger en politie.

De medewerker(s) op het terrein verkennen eerst de eventuele hulpvraag en doen dan een gericht 'vrijblijvend' aanbod van hulpverlening door dit 'bespreekbaar' te maken en/of te organiseren.

De meeste dossiers worden door de dienst interventie aangemeld bij de sociale politie.

Ook de dienst Recherche, jeugd en zeden maken dossiers over vanuit de vraag tot ondersteuning in een traject hulpverlening. Het betreffen voornamelijk dossiers die kaderen in een problematische echtscheidingssituatie en/of onbuigzame jongere(n).

Een derde aanmelder bij de sociale politie vormen de externe hulpverleningsinstanties. Vaak handelen de vragen rond de politionele werking binnen welbepaalde problematieken (slachtoffers intra-familiaal geweld, familieleden van justitiecliënteel (al dan niet verblijvend in de gevangenis)) die op zoek zijn naar ondersteuning en hulp.

De dienst Sociale politie bestaat uit één maatschappelijk assistent. In 2018 zal de zone een tweede gespecialiseerd medewerker aantrekken. Dit is een bevestiging van de meerwaarde van de aanwezigheid van de sociale politie.



De N van Naar mensen gericht

Heb je problemen en weet je niet waarheen? Heb je behoefte aan informatie en ondersteuning en je weet niet tot welke dienst(en) of organisatie(s) je vraag te richten? De sociale dienst van de lokale politiezone Zennevallei kan je helpen.

Kerncijfers

In 2016 werden 200 dossiers aangemeld bij de sociale politie. Hiervan kaderen 30 dossiers binnen het specifiek maatschappelijk aanbod van slachtoffers.



"Vroeger hadden we veel minder kans om stil te staan bij achterliggende problemen maar door de aanwezigheid van de sociale politie weten we dat er extra aandacht kan en mag besteed worden en op die manier mogelijkheden kunnen gecreëerd worden met kansen op een gunstiger verloop van problematische tussenkomsten."





8.1.9 Openbare orde, garanties voor een leefbare stad en gemeenten

Naast de verkeersteams in de sectoren is ook een overkoepelende dienst op centraal niveau opgericht, die zich bezig houdt met verkeer en openbare orde (centrale afdeling verkeer en openbare orde, kortweg Cavoo). Twee commissarissen, een hoofdinspecteur, twee calog-medewerkers niveau C en één medewerker niveau D maken hier deel van uit.

In deze afdeling wordt onder meer heel wat administratie weggewerkt voor de verkeersteams. Bovendien gebeurt hier de planning van de overkoepelende verkeersacties, worden de verkeersteams aangestuurd voor wat betreft de uitvoering van het actieplan verkeersveiligheid, en worden adviezen verstrekt met betrekking tot verkeersmaterie voor de hele politiezone. Naast verkeerstaken voert men in deze afdeling ook heel wat opdrachten uit rond evenementenbeheer en lokale ordediensten.



De M van Maatschappelijke betrokkenheid

Het meest bijgebleven evenement van het afgelopen jaar was de coördinatie en de uitvoering van de ordedienst carnaval Halle.



"In totaal werden 240 politieambtenaren ingezet, lokaal en federaal samen, gespreid over drie dagen." Over carnaval Halle.

Kerncijfers

Er werden 1 126 evenementen aangemeld. De evenementen werden voor verder advies en opvolging verdeeld in vier risico-categorieën, met name categorie 1, 2, 3 en 4. Categorie 4 betreft de zwaarste categorie en vragen de nodige veiligheidsmaatregelen. Hieronder vielen onder andere het evenement Carnaval en de organisatie van de Eneco-tour.

Tabel 5: overzicht aantal evenementen per categorie en sector

	Sector Noord	Sector Zuid	Overkoepelend	Totaal
CAT 1	312	324	32	668
CAT 2	185	208	4	397
CAT 3	12	34	10	56
CAT 4	2	3	0	5
Totaal	511	569	46	1126





Verder werden 20 965 onmiddellijke inningen administratief verwerkt, waarvan 17 334 overtreders onmiddellijk betaalden. De overige onmiddellijke inningen werden verder verwerkt door het parket.

Er werden 13 453 snelheidsovertredingen opgesteld.

De afdeling stond ook in voor de organisatie van zes Calvados-acties en vier verkeerscontroles met externe partners GOCA, Vlabel en de wegeninspectie.





8.1.10 Afdeling LIK, het lokaal informatiekruispunt, een schat aan informatie

De afdeling lokaal informatie kruispunt (LIK) is samengesteld uit verschillende onderdelen, zoals het functioneel beheer, ambtshalve politieel onderzoek (APO) en APO-verkeer, het inschrijven van kantschriften en verzending, het beheer van wapens en het ANPR-project.

Het functioneel beheer betreft het specifieke en gespecialiseerde informatiebeheer van harde (processen-verbaal) en zachte (RIR-dossiers - informatierapporten) oorsprong. Deze informatie wordt verwerkt in de algemene nationale gegevensbank (ANG) en ook een kwaliteitscontrole wordt uitgevoerd.

APO en APO-verkeer zijn het opvolgen en vervolledigen van de processen-verbaal om een dossier volledig over te maken aan het parket. Het merendeel van de opgestelde processen-verbaal betreffen APO.

Verder staat het LIK in voor het inschrijven en verzenden kantschriften die zorgen voor een grote hoeveelheid in en uitgaande stukken. Ook de wapens worden beheerd in het LIK.

Het beheer van de ANPR is een afzonderlijke zuil in het LIK. Heel wat opzoekingen, analyses en dergelijke meer worden uitgevoerd.

Het LIK telt 13 medewerkers, zowel calog- als operationele medewerkers.



De T van teamspirit

Door het samenbrengen van het LIK uit verschillende diensten en verschillende zones tot één geheel, is de zone erin geslaagd een afdeling te creëren die draait. Het LIK is de eerste dienst waar de fusie het meest tastbaar werd en waar de zones van herkomst minder prominent aanwezig bleven.

“Wij hebben een goed team. Hier voel ik mij goed.”

Kerncijfers

17 321 gerechtelijke processen-verbaal en 2 992 verkeersongevallen gevat, verwerkt en digitaal gearchiveerd.

3 874 dossiers in kader van ambtshalve politieel onderzoek (APO-dossiers) werden aangemeld.

Verder vatte en verwerkte het LIK in 2016 ongeveer 260 informatierapporten (RIR).





8.2 De ondersteunende diensten

ten dienste van onze organisatie en onze medewerkers

8.2.1 Administratie, kruispunt op dreef

De afdeling administratie staat in voor het algemeen administratief beheer van de politiezone. Ze zorgt onder meer voor het organiseren en voorbereiden van de vergaderingen van de politieraad, het politiecollege, het basisoverlegcomité, de zonale veiligheidsraad. Daarnaast is de afdeling verantwoordelijk voor de registratie van de briefwisseling, het klachtenmanagement, het archief en de bibliotheek. De afdeling administratie fungeert tevens als kabinet korpschef.

In de afdeling administratie zijn vier medewerkers werkzaam.



De O van onkreukbaarheid

Een van de nieuwigheden voor de afdeling administratie was de implementatie van het proces briefwisseling. Het proces briefwisseling implementeren in de nieuwe politiezone en hierbij rekening houdende met de nieuwe organisatiestructuur van de politiezone was een belangrijke uitdaging. De afdeling administratie registreert de inkomende (digitale) stukken die voor behandeling en uitvoering worden overgemaakt aan een sector, dan wel een centrale afdeling. De criteria voor registratie en opvolging binnen ISLP blijven een aandachtspunt in 2017. Voor een vlotte interne postbedeling werd een eigen interne bodedienst gecreëerd die dagelijks de postbedeling verzorgt.

Daarnaast werd ook een softwareprogramma aangekocht voor het beheren van de agenda's en notulen van vergaderingen. Zo vergadert het politiecollege maandelijks over de dagelijkse organisatie en het beheer van de politiezone. De politieraad werd in totaal vijf maal samengeroepen in functie van haar personeelsgebonden bevoegdheden en het financieel en budgettair beheer van de politiezone. Om de voorbereiding en verwerking van deze vergaderingen vlotter te laten verlopen werd een digitaal notulerings- en besluitvormingssysteem aangeschaft. De bedoeling is om deze toepassing in 2017 uit te breiden voor de interne overlegstructuren.

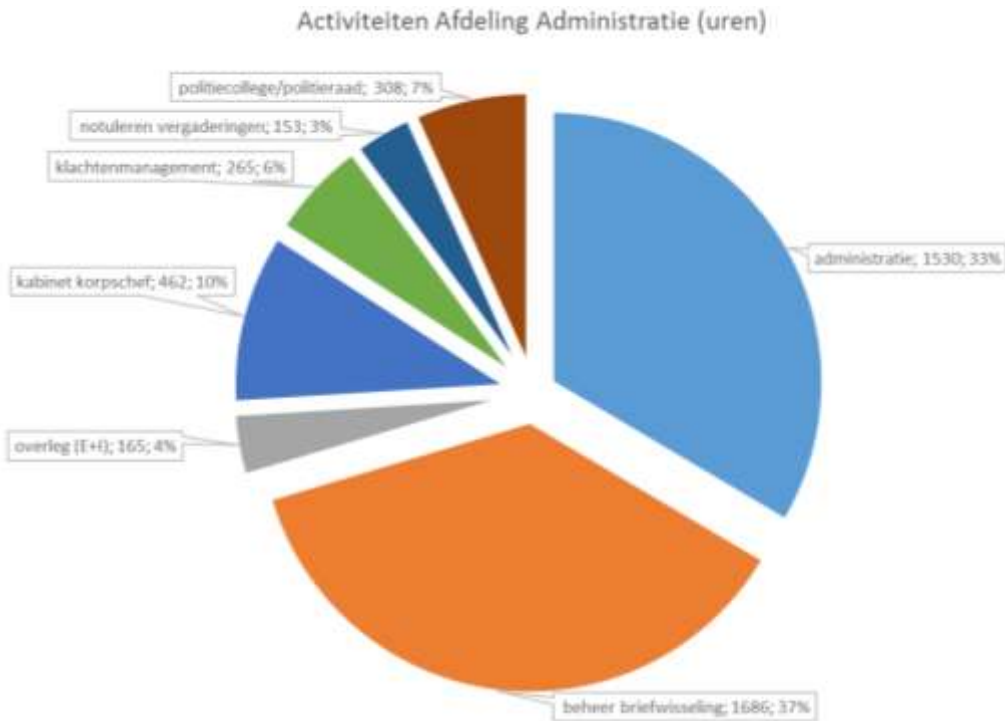
Kerncijfers

Sinds februari 2016 registreren de medewerkers hun activiteiten in Galop-online. De verfijning en afbakening van het activiteitenpalet zal in de toekomst meer accurate cijfergegevens geven. Onderstaand overzicht biedt al een globaal zicht op de voornaamste activiteiten.





Grafiek 1: overzicht activiteiten afdeling administratie (uren/%)



- Beheer briefwisseling: 1 686 – 36 %
 - de afdeling administratie besteedt meer dan 36 % van haar tijd aan de het ‘beheer van de briefwisseling’. Dit omvat de registratie van de inkomende fysieke of digitale stukken, de dispatching naar de verantwoordelijke diensten of afdelingen, alsook de centrale opvolging van het proces briefwisseling. Daarnaast levert de afdeling elke woensdag ook haar bijdrage in de dagelijkse bedeling van de interne post. Een gedeelte van deze activiteiten werd ook geregistreerd onder de noemer ‘administratie’.
- Administratie: 1 530 uur – 32 %
 - Dit vormt de tweede grootste brok van de tijdsbesteding die de afdeling op zich neemt. Dit is een erg brede noemer waaronder verschillende opdrachten vallen die elk lid van de afdeling op zich neemt, zoals de punctuele uitvoering van administratieve taken voor de korpschef of andere diensten, de voorbereiding en uitwerking van beleidsmatige dossiers, studiewerk, ...
- Kabinet korpschef: 462 uur - 10 %
 - Aan het kabinet korpschef worden specifieke opdrachten toegewezen door de korpschef: het organiseren van punctuele vergaderingen, ondersteuning aan de organisatie van de korpsdag en andere evenementen of representatieopdrachten, de voorbereiding van adviezen, ...
- Klachtenmanagement: 256 uur – 6 %
- Politiecollege/politieraad: 308 uur – 6 %



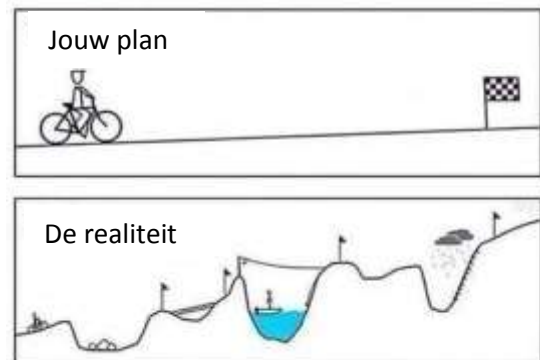


De overige activiteiten situeren zich op het vlak van intern en extern overleg, het voorbereiden alsook notuleren van allerhande vergaderingen.

Belangrijke kanttekening: de afdeling administratie kreeg in 2016 zo'n 1 224 uur bijstand van de hoofdinspecteur van de dienst Intern toezicht voor onder andere wat betreft de opdrachten 'kabinet korpschef' (13 uur) en 'beheer briefwisseling' (904 uur).

Vooruitblik 2017

Als we even vooruit kijken naar het jaar 2017 is de doelstelling van de afdeling administratie het verder op punt stellen van het beheer van de briefwisseling, de opbouw van een archief en bibliotheek en de digitalisering van de interne overlegfora.





8.1.2 Personeel en organisatie, met een hart voor mensen

De afdeling Personeel en organisatie staat in voor personeelsbeleid, personeelsbeheer en de ontwikkeling van de politieorganisatie. Het algemeen doel zijn de voorwaarden scheppen om medewerkers optimaal en duurzaam te laten functioneren en te laten groeien in een aangename werkomgeving. De afdeling streeft naar tevreden medewerkers die graag komen werken en willen blijven.



Het personeelsbeleid omvat het uitvoeren van aanwervingen en bevorderingen, het opvolgen van de functionele loopbaan en de rechtspositie van elk personeelslid, alsook het coördineren en organiseren van vorming. Verder worden alle aspecten van een geïntegreerd en strategisch human resources-beleid uitgewerkt en wordt er gewerkt aan een diversiteits- en welzijnsbeleid.

Onder personeelsbeheer het dagelijks beheren van de personeelsdossiers in verband met verlof, ziekte en andere aanverwante zaken, alsook het instaan voor de loonadministratie. Onder organisatieontwikkeling wordt verstaan het permanent afstemmen van doelen, structuren, taken, processen, functies en competenties.

Een hele brok dus. Bijkomend staat de afdeling in voor het uitwerken van beleid en de verzorging van zowel de interne als externe communicatie.

De afdeling Personeel en organisatie bestaat uit zes mensen die dagelijks in de weer zijn voor in- en externen.



De N van Naar mensen gericht

Reeds maanden voor de fusie kwamen de drie respectievelijke personeelsdiensten samen om de fusie op vlak van de belangen van de medewerkers voor te bereiden. De integratie op zich verliep vlot, al werd snel vastgesteld dat de benadering en de behandeling van bepaalde personeelszaken niet op dezelfde manier gebeurden. Begin 2016 was het dan ook vooral zoeken naar de goede praktijken van elkeen, aftasten naar ieders visie en beslissen welke werd weerhouden en/of werd aangepast.

De afdeling Personeel en organisatie gaf ook gevolg aan de uitvoering van bepaalde aspecten uit het sociaal charter. Het sociaal charter kwam tot stand in overleg met de syndicaten. Hierin werd de introductie gelanceerd van 'het nieuwe werken' en de toepassing van tijdelijke sociale begeleidingsmaatregelen voor de medewerkers die problemen ondervonden in hun woon-werkverkeer.





© The Corporate Dilemma: Traditional Values Versus Contemporary Problems door Dow Votaw, S.Prakash Sethi, 1973 Vertaling: "Zakelijk dilemma
Wat als we onze medewerkers opleiden en ze dan vertrekken?
Wat als we dit niet doen en ze blijven?
Investeren in medewerkers."

Daarnaast werd een aanzet gegeven tot een opleidingsplan voor de politiezone Zennevallei. De invoering van de toekenning premie kennis nuttige talen werd eveneens voorbereid in 2016 en werd in 2017 goedgekeurd en ingevoerd. Een hele hap uit het tijdsbestek van de afdeling ging ook naar de planning en validatie van de diensten van de medewerkers via de GALop-online tool.

De fusie zorgde voor heel wat uitval. Heel wat medewerkers werden getroffen door onrust en onzekerheid en verkozen daarom om de zone te verlaten. Het wegvallen van de aanwezigheidstermijn was een struikelblok voor het goede verloop van de fusie en nam heel wat zuurstof en rust in de organisatie weg.

Een hele rekruteringscampagne werd uitgewerkt in een stappenplan en de ontwikkeling van een eigen rekruteringsbrochure. De deelname aan de jobbeurs in Halle en diverse gadgets waren het resultaat. Het bleef evenwel achter de feiten aanlopen, want ondanks de diverse inspanningen op vlak van rekrutering bleef de instroom van operationele medewerkers uit, waardoor de

politiezone Zennevallei meermaals met capaciteitstekorten te kampen kreeg en de zone noodgedwongen beroep diende te doen op afgedeelten. Tevens nam de zone buiten de klassieke mobiliteitscycli deel aan de onmiddellijke werving en de aspirantenmobiliteit.

Op vlak van communicatie werd werk gemaakt van een eigen elektronische nieuwsbrief, gedoopt tot de Zenneg@zet. Ook het intranet kreeg vorm eind 2016. De zone houdt er ook aan om een open communicatie te voeren. Alle belangrijke beslissing van het Strategisch overleg werden maandelijks onder de vorm van een nieuwsbrief verspreid naar alle medewerkers van de zone. Naast deze nieuwsbrieven werden ook algemene nieuwsbrieven met berichtgeving over wetgeving of belangrijke hervormingen bezorgd aan de medewerkers. Ook extern werd aandacht besteed door het regelmatig verspreiden van persberichten over allerhande thema's zoals resultaten van gevoerde controles, succesverhalen, tips in kader van preventie, ...

Op vlak van beleid werden twee actieplannen uitgewerkt, met name de actieplannen verkeer en radicalisme. In 2017 wordt werk gemaakt van de overige actieplannen overlast, drugs en diefstal in gebouwen. Ook het inrichtingsplan is aan bijwerking toe. Dit zijn een van de goede voornemens voor het jaar 2017. Voor Beersel en Halle werd ook een haalbaarheidsstudie uitgewerkt voor de inplanting van ANPR-camera's.





Kerncijfers

Vorming

In 2016 werden meer dan 8 890 uren vorming gevolgd door diverse medewerkers. De kost hiervoor bedroeg 21 202,96 euro.

“Een werkgever krijgt doorgaans de werknemers die hij verdient.”

Aanwerving en selectie

Aantal selectierondes in 2016: 18

Welzijn

Aantal arbeidsongevallen: 23 medewerkers

Aantal medewerkers die de fietsvergoeding ontvangen: 74 medewerkers

Met pensioen

Aantal medewerkers die met pensioen zijn vertrokken in 2016: 2 medewerkers

Aantal medewerkers die gebruik maakten van de NAVAP-regeling: 2 medewerkers

Interne communicatie

Aantal nieuwsbrieven over het Strategisch overleg: 6

Aantal algemene nieuwsbrieven: 16

Aantal personeelsniewsbriegen, de zogenaamde ‘Zenneg@zet’: 3

Externe communicatie

Aantal persberichten in 2016: 73 persberichten





8.1.3 FITLog, financiën, IT en logistiek, de draaischijf

De afdeling 'FITLOG' staat voor Financiën – IT – Logistieke Ondersteuning. De afdeling staat onder leiding van de bijzondere rekenplichtige, adviseur financiën, IT en Logistiek van de politiezone. Deze wordt voor de verschillende facetten bijgestaan door een aantal gespecialiseerde medewerkers. Het IT-gebeuren wordt beheerd door twee technisch systeembeheerders. Een derde werd herplaatst in 2017 naar het ANPR-projectteam. Het team logistiek bestaat uit drie medewerkers. Voor het financiële luik wordt beroep gedaan op de boekhouder.



De P van professionalisme

Het takenpakket van de bijzondere rekenplichtige is wettelijk vastgelegd. De bijzondere rekenplichtige beheert de financiële middelen van de politiezone, int de ontvangsten en zorgt voor de uitbetaling van de wedden van het personeel en voor de betaling van de facturen voor de geleverde goederen en diensten. Hij waakt hierbij over de regelmatigheid en de wettelijkheid van de betalingen. Hij is tevens verantwoordelijk voor de boekhouding van de politiezone, hij maakt deel uit van de begrotingscommissie en maakt na afloop van het dienstjaar de jaarrekening op. De bijzondere rekenplichtige staat onder het gezag van het politiecollege, rapporteert aan het politiecollege en geeft advies aan de korpschef over alle aspecten die betrekking hebben op de financiën van de politie. De bijzondere rekenplichtige wordt bijgestaan door een boekhouder die in hoofdzaak de boekhouding van de politiezone beheert, maar ook zorgt voor onder meer het opstellen van bestelbons en het uitwerken van financiële analysetools.

Op het vlak van IT is de hoofdtaak het permanent operationeel houden van zowel het politiezone als het administratieve netwerk. Daarnaast zoeken de technisch systeembeheerders ook permanent naar oplossingen om de 'digitalisering' binnen de politiezone verder te ontwikkelen. De implementatie van 'Mobile Office' is hier een prachtig voorbeeld van. Hierdoor wordt het mogelijk het politiezone systeem in al zijn facetten "op de baan" te gebruiken. Het aanvullen van melding- en interventiefiches alsook het aanmaken van processen-verbaal kan sinds 2016 vanop elke locatie. Door de digitalisering verder door te voeren wordt getracht de operationele medewerkers bij hun terreinwerk maximaal te ondersteunen.

Logistieke ondersteuning omvat een heel breed gamma aan taken. Dit gaat van stockbeheer, over het beheer van de gebouwen en het wagenpark, naar de eerder complexe aankoopdossiers.

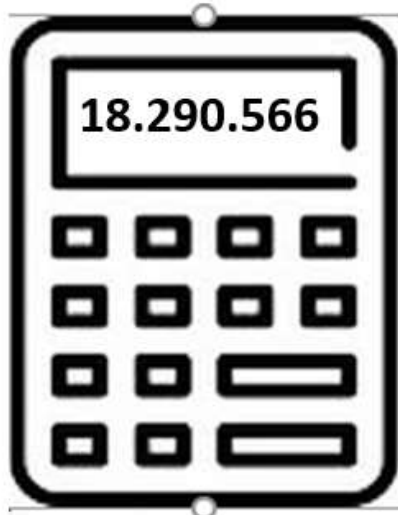
Kerncijfers

De politiezone beschikt over vier politiegebouwen en meer dan 50 voertuigen.

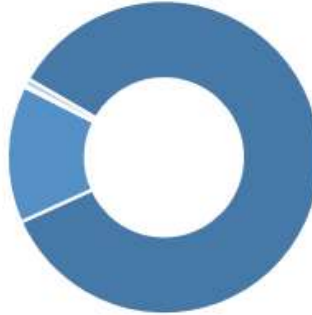
In 2016 voerde de politiezone ook een aantal overheidsopdrachten waaronder de leasing van voertuigen, schoonmaak van de politieposten en aankoop van informaticamateriaal.

Ook de realisatie van de Mobile office behoort tot een van de mooie resultaten van de afdeling FITLog.





**Totale werkingsbudget
Politiezone Zennevallei**



**Vastgelegde uitgaven van de
politiezone Zennevallei;**

- Personeelskosten: 13,27 miljoen €
- Werkingskosten: 2,22 miljoen €
- Overdrachten: 26 duizend €
- Investerings: 111 duizend €



**Ingevorderde inkomsten door de
politiezone Zennevallei**

- Federale toelagen/dotaties: 6,41 miljoen €
- Dotatie gemeente Beersel: 2,73 miljoen €
- Dotatie stad Halle: 4,32 miljoen €
- Dotatie gemeente Sint-Pieters-Leeuw: 3,89 miljoen €
- Andere: 0,92 miljoen €

Alles dat kan worden geteld, telt niet noodzakelijkerwijs. Alles wat telt kan niet noodzakelijkerwijs worden geteld. "Albert Einstein"

**1751
Bestelbonnen
opgemaakt**



**1809
Facturen
verwerkt
(91,16 %
tijdig betaald)**



**1890
Financiële
verrichtingen**





9. The best of three worlds

De politiezone wil haar werking, diensten en dienstverlening permanent verbeteren en vernieuwen waar nodig.

Het afgelopen jaar werd aandacht besteed aan het op punt stellen van de nieuwe organisatie. Dit was een opdracht die verliep met vallen en opstaan. De storming-fase is zeker voelbaar geweest voor eenieder in de organisatie en meer dan waarschijnlijk ook bij onze belanghebbenden. Nieuwe diensten, nieuwe regels, nieuwe afspraken, nieuwe werkwijzen, ... De cultuurverschillen van de verschillende oude politiezones overstijgen en streven naar een eigen cultuur is een van de moeilijkste uitdagingen voor de zone. Dit zal nog wel even nazinderen.

Ondanks de opstart van de nieuwe organisatie, slaagde de organisatie er in om heel wat verwezenlijkingen op haar palmares toe te voegen. We geven enkele voorbeelden.

Verwezenlijkingen:

- ANPR-camerabewaking introduceren en optimaliseren;
- Uitwerken van een klachtenprocedure voor de nieuwe zone;
- De opstart van een facebookpagina en twitter-account;
- Een eigentijdse aanpak voor de stationsproblematiek;
- Zaakgelastigden voorzien voor belangrijke partners en belanghebbenden;
- GAS-protocol afgesloten tussen de drie besturen en het parket;
- Stappen in de richting van een eigen taalbeleid en sportbeleid;
- Opstart BIN-Z voor Alsemberg;
- Actieplan verkeer en actieplan radicalisme;
- Rekruteringsbeleid;
- Intranet vernieuwd;
- Investerings in nieuw wagenpark en IT-infrastructuur;
- Mobile office.

De politiezone Zennevallei zou geen performante organisatie zijn, mochten er naar het komende jaar toe geen werk- en aandachtspunten zijn. Voor 2017 wil de zone alvast verder werk maken van de afwerking, uitvoering en opvolging van de actieplannen. Ook wil de zone voorzien in een eigen kortfilm over de zone met het oog op het aantrekken van nieuwe inspecteurs. Op vlak van administratie en IT blijft de zone investeren in performante middelen.

Nog heel wat uitdagingen staan dus op het programma van het jaar 2017.





10. Bijlagen

10.1 Onze waarden



Professionalisme

“De medewerkers van de PZ Zennevallei zijn professionele medewerkers. We zijn bekwaam en deskundig, en oefenen onze job uit met de nodige vakkennis. Alle medewerkers zijn in staat om het eigen professioneel functioneren in vraag te stellen en doen dit ook. Indien nodig zullen wij onze vaardigheden en competenties bijschaven.

De organisatie geeft de medewerkers de mogelijkheid zich te ontplooiën en hun kennis en deskundigheid bij te schaven. De nodige instrumenten worden voorzien om de medewerkers de kans te geven hun professionaliteit verder te ontwikkelen.”

Engagement

“De medewerkers van de PZ Zennevallei voelen zich verbonden met de organisatie en met het werk dat ze doen. Wij engageren ons ook voor een optimale dienstverlening naar de bevolking en andere belanghebbenden toe. Iedereen spant zich in om de doelstellingen die de organisatie nastreeft, te kunnen behalen en de sturing die gegeven wordt, op te volgen.

De organisatie engageert zich ook ten aanzien van haar medewerkers, die haar belangrijkste kapitaal zijn. Er wordt gewerkt aan een duurzaam medewerkersbeleid.”

Respect

“De medewerkers van de PZ Zennevallei hebben respect voor hun collega’s, voor de burgers en voor de organisatie waarin ze werken. Wij tonen eerbied en waardering voor de kwaliteiten van anderen en de positie of situatie waarin anderen zich bevinden. Onderlinge verschillen worden gerespecteerd en diversiteit wordt gezien als een meerwaarde. Gemaakte afspraken worden nageleefd. Als medewerkers gaan wij eerbiedig om met elkaar, met de burgers en met het materiaal en de middelen die ons ter beschikking worden gesteld. De leidinggevenden weten bovendien dat respect van hun mensen verdiend wordt met daden en niet met graden.

De organisatie gaat eveneens respectvol om met haar medewerkers en met de budgetten en materialen die haar ter beschikking worden gesteld.”





Flexibiliteit

“De medewerkers van de PZ Zennevallei staan open voor verandering. We passen onze houding en opvattingen aan veranderende omstandigheden op de werkvloer aan. Er is soepelheid mogelijk in het omgaan met werkwijzen, werktijden, taken en verantwoordelijkheden. We zijn niet vastgeroest en staan open voor verbetering.

De organisatie is eveneens flexibel naar haar medewerkers toe, en staat open voor systemen die het professionele en het privéleven van de medewerkers beter in harmonie brengen, zonder daarbij de organisatiedoelstellingen te schaden.”

Onkreukbaarheid

“De medewerkers van de PZ Zennevallei zijn integer, oprecht en consequent. De regels worden nageleefd. Wij zijn transparant ten opzichte van elkaar, zeggen wat we doen en doen ook wat we zeggen. Dat maakt ons tot betrouwbare medewerkers.

In de PZ Zennevallei zijn de organisatiestructuren duidelijk en de besluitvorming is transparant. Problemen worden op een consequente manier aangepakt. De organisatie wordt op deze manier ook betrouwbaar voor haar medewerkers en partners.”

Rechtvaardigheid

“De medewerkers van de PZ Zennevallei handelen correct en fair, met eerbied voor ieders rechten en plichten. Wij trachten steeds iedere situatie objectief te beoordelen, iedereen krijgt een eerlijke kans. Beslissingen worden niet genomen op basis van willekeur en vooroordelen halen nooit de bovenhand. Wantoestanden worden effectief aangepakt en leidinggevendenden nemen hun verantwoordelijkheden op.

De organisatie is rechtvaardig in de behandeling van de medewerkers. Ze zorgt ervoor dat de medewerkers hun rechten kunnen laten gelden en hun plichten nakomen, en ze geeft de medewerkers wat hen toekomt.”

Maatschappelijke betrokkenheid

“De medewerkers van de PZ Zennevallei houden bij hun activiteiten rekening met maatschappij, milieu en economie. Niet alleen de uitvoering van taken is belangrijk, maar ook de manier waarop dat gebeurt, met respect voor de mensen, de omgeving en de kwaliteit van de dienstverlening. Wij zijn niet wereldvreemd en staan open voor de wereld rondom ons. Maatschappelijke evoluties schrikken ons niet af: we trachten ze te begrijpen en te gebruiken om ons eigen functioneren te verbeteren.

De organisatie staat voor een maatschappelijk verantwoord ondernemen en tracht dit actief te implementeren in al haar geledingen.”





Actiegerichte houding

“De medewerkers van de PZ Zennevallei nemen zelf initiatief. Wij wachten niet passief af en dragen geen oogkleppen, maar zien probleemsituaties als die er zijn en ondernemen actie om deze situaties aan te pakken. Ieder doet dit op zijn/haar niveau, in lijn met zijn/haar bevoegdheden. We wachten niet tot we aan het werk gezet worden, maar zullen in de mate van het mogelijke uit onszelf actie ondernemen. De leidinggevendenden doen er alles aan om zaken die verkeerd lopen ook effectief aan te pakken en bij te sturen.

Ook de organisatie is actiegericht en wil vooruit. De zaken worden niet op hun beloop gelaten, er wordt niet afgewacht tot er klachten ontstaan. Probleemsituaties worden bij de wortel aangepakt.”

Naar mensen gericht

“Mensgericht werken betekent in de eerste plaats elkaar trachten te begrijpen. Bij de uitoefening van hun werk krijgt empathie een belangrijke plaats voor de medewerkers van de PZ Zennevallei. We kunnen ons inleven in de situatie, gevoelens of gedachtegang van collega's of burgers, zodat we beter met hen communiceren en op die manier conflicten vermijden of oplossen. De leidinggevendenden in de PZ Zennevallei leggen een mensgerichte leiderschapstijl aan de dag: Zij stimuleren, inspireren, motiveren en coachen medewerkers, en maken op die manier een betere ontwikkeling van de medewerkers mogelijk

De organisatie maakt een mensgerichte werking mogelijk. Hier hoort ook maatwerk bij: niet ieder persoon is gebaat bij dezelfde aanpak.”

Teamspirit

“Voor de medewerkers van de PZ Zennevallei staat een goede onderlinge samenwerking centraal, zowel binnen de eigen dienst, als met medewerkers uit andere diensten / afdelingen en met externe partners. Teamspirit verwacht een loyale houding ten aanzien van de collega's, een houding waar collegialiteit centraal staat. We gaan samen voor hetzelfde doel.

De organisatie maakt samenwerking tussen de verschillende afdelingen, diensten en teams mogelijk en houdt de muurtjes laag. De organisatiestructuren moeten samenwerking vergemakkelijken, niet bemoeilijken. Een goede communicatiestructuur en – afspraken moeten zorgen voor een optimale interne communicatie. De organisatie is loyaal ten aanzien van haar medewerkers.”





10.3 Lijst met afkortingen

ANG: algemene nationale gegevensbank

APO: ambtshalve politieeel onderzoek

ANPR: automatische nummerplaatherkenning

BOC: Basisoverlegcomité

CALOG: komt van het Franse woord Cadre Logistique, dus logistiek kader

CALVADOS: alcoholcontroles gecombineerd met andere controles onder andere de controle van boorddocumenten, overdreven snelheid, het dragen van de gordel, ... De afkorting Calvados staat voor Collectieve Actie voor Leefbaar Verkeer zonder Alcohol, Drugs of Overdreven Snelheid.

CIC: communicatie- en informatiecentrum

CLB: Centrum voor leerlingenbegeleiding

CPL: Circle of police leadership

CPS: Centre for policing and security

DIT: dienst Intern toezicht

FIPA: full integrated police actions

FITLog: Financiën, IT en Logistiek

FTE: Full time equivalent

Galop: softwaresysteem voor het beheer van het personeel en de logistiek

GAS: gemeentelijke administratieve sancties

GOCA: Groepering van erkende ondernemingen voor autokeuring en rijbewijs

HYCAP: gehypothekeerde capaciteit

HZ: huiszoeking

NAVAP: non activiteit voorafgaand aan het pensioen

OI: onmiddellijke inningen

PIVO: Provinciaal Instituut voor Vorming en Opleiding, de bestuurschool in Asse

PV: proces-verbaal

PZ: politiezone

RIR: informatierapport

The Shift: organisatie voor samenwerken aan een duurzame samenleving





Politie

Vlabel: Vlaamse belastingdienst

Womanpol: Belgisch netwerk van politievrouwen vzw





11. Cijferboek

11.1 Personeel

Het kader

Tabel 1: statutair operationeel kader

	Startformatie formatie	Goedgekeurde formatie (23/12/2016)
Graad	Aantal FTE	
Hoofdcommissaris	1	2
Commissaris	11	9
Gespecialiseerd hoofdinspecteur	3	3
Hoofdinspecteur	30	35
Inspecteur	122	122
Agent	5	6
Totaal	172	177

Tabel 2: statutair administratief en logistiek kader

	Startformatie	Goedgekeurde formatie (23/12/2016)
Graad	Aantal FTE	
Adviseur	5	7
Consulent	11	12
Assistent	18	23
Arbeider	5	2
Totaal	39	44

Tabel 3: contractueel administratief en logistiek kader

	Startformatie	Goedgekeurde formatie (23/12/2016)
Graad	Aantal FTE	
Assistent	2	0
Arbeider	4	3
Totaal	6	3





Toestand op 31 december 2016

De politiezone blijft een overwegend grote mannenwereld. Dit bevestigen ook onderstaande cijfers wanneer we kijken naar de man-vrouw verhouding in onze organisatie.

Tabel 4: mannen/vrouwen (bron Galop: morfologische gegevens)

Tabel: operationeel kader		Toestand op 31/12/2016	
	mannen	vrouwen	Aantal FTE
Graad			
Hoofdcommissaris	1	0	
Commissaris	9	1	
Gespecialiseerd hoofdinspecteur	0	2	
Hoofdinspecteur	25	0	
Aangestelde hoofdinspecteur	3	1	
Aspirant hoofdinspecteur ¹	1	2	
Inspecteur	79	23	
Agent	4	0	
Totaal	122	29	
Tabel: administratief en logistiek kader		Mannen	Vrouwen
Graad			Aantal FTE
Calog A	1	5	
Calog B	4	6	
Calog C	7	14	
Calog D	4	7	
Totaal	16	32	

Wanneer we kijken naar de leeftijdscategorieën merken zien we volgende verdeling voor Calog-medewerkers:

Tabel 5: leeftijdsgroepen/graad (bron Galop: morfologische gegevens)

Leeftijd/graad	calog A	calog B	calog C	calog D	totaal
Aantal jonger dan 31 jaar	-	2	3	1	6
Aantal 31 - 40 jaar	4	2	7	-	13
Aantal 41-50 jaar	2	4	6	2	14
Aantal 51-55 jaar	-	-	5	4	9
Aantal 56 jaar en ouder	-	2	-	4	6





En voor operationele medewerkers ziet de verdeling er als volgt uit:

Leeftijd/graad	HCP	CP	GHINP	HINP	Aangesteld HINP	Aspirant HINP	INP	AG	Totaal
Aantal jonger dan 31 jaar	-	-	2	1	1	1	27	2	34
Aantal 31 - 40 jaar	-	1	-	6	3	2	23	-	35
Aantal 41-50 jaar	-	2	-	11	-	-	30	2	45
Aantal 51-55 jaar	1	5	-	3	-	-	12	-	21
Aantal 56 jaar en ouder	-	2	-	4	-	-	10	-	16

Fietsvergoeding

74 medewerkers ontvingen afgelopen jaar een fietsvergoeding.





11.2 Prioriteiten van de politiezone Zennevallei

11.2.1 Algemeen

In de politiezone Zennevallei werden het afgelopen jaar 5 173 gerechtelijke feiten gepleegd.

Tabel 1: opsplitsing per gemeente

Gemeente / stad	Aantal gerechtelijke feiten
Beersel	1 247
Halle	2 239
Sint-Pieters-Leeuw	1 687

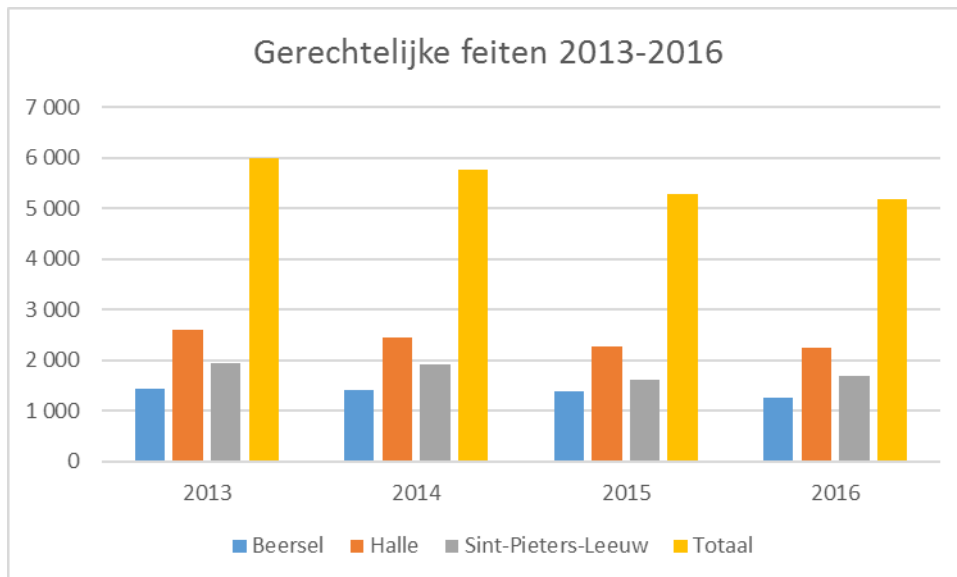
Wanneer we dit vergelijken met de cijfers van afgelopen jaren komen we tot onderstaande tabel.

Tabel 2: vergelijking over de laatste drie jaren

Gemeente / stad	2013	2014	2015	2016	2015-2016	%
Beersel	1 441	1 419	1 383	1 247	-136	-9,8 %
Halle	2 605	2 439	2 270	2 239	-31	-1.4 %
Sint-Pieters-Leeuw	1 941	1 914	1 618	1 687	+ 69	4.3 %
Totaal	5 987	5 772	5 271	5 173		

Bron: Dienst Strategische Analyse – Federale politie Halle-Vilvoorde – 15 maart 2017

Het aantal gerechtelijke feiten kent de laatste jaren een dalende trend. Dit geldt ook voor alle gemeenten apart.



Grafiek 1: overzicht gerechtelijke feiten van 2013 tot 2016





11.2.2 Overlast

Overlast is een moeilijk te meten fenomeen. We beperken ons hier tot enkele feiten zoals vandalisme en vernielingen, graffiti, diefstallen aan of uit voertuigen.

Vandalisme

Tabel 3: vandalisme en vernielingen politiezone Zennevallei 2016

Feit	Aantal vaststellingen in 2016
Voertuigvandalisme	372
Overige vernielingen	232
Graffiti	32
Totaal	636

Vernielingen aan voertuigen

Omdat de focus de voorbije jaren steeds op vernielingen aan voertuigen heeft gelegen, geven we graag een overzicht van het aantal feiten voertuigvandalisme per jaar per gemeente voor de periode 2013-2016.

Tabel 4: voertuigvandalisme per jaar per gemeente

Gemeente /stad	2013	2014	2015	2016	2015-2016	%
Beersel	85	100	78	90	12	15,4 %
Halle	201	187	191	173	-18	-9,4 %
Sint-Pieters-Leeuw	108	102	106	109	3	2,8 %
Totaal	394	389	375	372	-3	-0,8 %

Bron: Dienst Strategische Analyse – Federale politie Halle-Vilvoorde – 15 maart 2017

Wanneer we dit vergelijken met voorgaande jaar 2015, dan merken we een stijging op voor de gemeente Beersel van 15,4 %, een daling voor de stad Halle met 9,4 % en een lichte stijging in Sint-Pieters-Leeuw met 2,8 %.

Graffiti

Graffiti behoort ook tot overlast. In 2016 werden in de politiezone Zennevallei 32 feiten geregistreerd. Wanneer we dit vergelijken met voorgaande jaren merken we een stijging op.

Tabel 5: graffiti per jaar

	2013	2014	2015	2016
Graffiti	25	20	25	32

Bron: Dienst Strategische Analyse – Federale politie Halle-Vilvoorde – 15 maart 2017

Diefstallen aan en uit voertuigen

Het aantal diefstallen aan en uit voertuigen steeg in 2016 met 19,7 %. Dit ligt evenwel nog lager dan het jaar 2014.

Tabel 6: diefstallen aan en uit voertuigen

	2013	2014	2015	2016
Diefstallen aan en uit voertuigen	541	615	423	472





Bron: Dienst Strategische Analyse – Federale politie Halle-Vilvoorde – 15 maart 2017

Tabel 7: diefstal aan en uit voertuigen per jaar per gemeente

Gemeente /stad	2013	2014	2015	2016	2015-2016	%
Beersel	118	159	99	127	28	28,3 %
Halle	152	184	147	139	-8	- 5,4 %
Sint-Pieters-Leeuw	271	272	177	206	29	16,4 %
Totaal	541	615	423	472	49	11,6 %

Bron: Dienst Strategische Analyse – Federale politie Halle-Vilvoorde – 15 maart 2017

Het aantal diefstallen van boorddocumenten bedroeg het afgelopen jaar 30. In 2015 waren dit er nog 40.

Tabel 8: diefstallen van boorddocumenten

	2013	2014	2015	2016
Diefstallen van boorddocumenten	33	43	40	30

Bron: Dienst Strategische Analyse – Federale politie Halle-Vilvoorde – 15 maart 2017

Het aantal diefstallen van nummerplaten bedroeg 78 tegenover 79 in het jaar 2015.

Tabel 9: diefstallen van nummerplaten

	2013	2014	2015	2016
Diefstallen van nummerplaten	100	97	79	78

Bron: Dienst Strategische Analyse – Federale politie Halle-Vilvoorde – 15 maart 2017

Opheldingsbarometer

Zie cijfers over onder andere sacjacking, diefstal aan en uit voertuigen, steaming.

Tabel 10: ophelderingsbarometer diefstal andere per feit per jaar





CF Diefstal andere

	2014			2015			2016					
	# opgeheld. feiten	# niet-opgeheld. feiten	Totaal aantal feiten	% opgeheld. feiten	# opgeheld. feiten	# niet-opgeheld. feiten	Totaal aantal feiten	% opgeheld. feiten	# opgeheld. feiten	# niet-opgeheld. feiten	Totaal aantal feiten	% opgeheld. feiten
Diefstal gewapenderhand	7	18	25	28,0 %	5	18	23	21,7 %	6	25	31	19,4 %
Diefstal met geweld zonder wapen	17	108	125	13,6 %	11	109	120	9,2 %	11	92	103	10,7 %
Diefstal uit of aan voertuig	8	598	606	1,3 %	10	418	428	2,3 %	6	450	456	1,3 %
Sacjacking uit auto		1	1	0,0 %						4	4	0,0 %
Diefstal van wapens en explosieven	2	18	20	10,0 %	20	20	20	0,0 %	1	4	5	20,0 %
Steaming	2	2	4	50,0 %	1	4	5	20,0 %		5	5	0,0 %
Handtasroof	2	14	16	12,5 %	1	7	8	12,5 %	1	6	7	14,3 %
Grijpdelstal	5	33	38	13,2 %	2	37	39	5,1 %	3	42	45	6,7 %
Zakkenrollerij	4	152	156	2,6 %	5	114	119	4,2 %	1	71	72	1,4 %
Winkeldiefstal	103	74	177	58,2 %	88	68	157	56,1 %	92	63	155	59,4 %
Diefstal met list	7	65	72	9,7 %	9	58	67	13,4 %	6	70	76	7,9 %
Metaaldiefstal	2	15	17	11,8 %	10	10	10	0,0 %	1	8	9	11,1 %
Worfdiefstal	2	22	24	8,3 %	30	30	30	0,0 %	1	20	21	4,8 %
Home-invasie	1		1	100,0 %	1	1	2	50,0 %		2	2	0,0 %

% Opgehelderde feiten **Minstens 33%**

Bron PPF/DGR/DRI/BIPOL - Ophelderingsbarometer 2014 t.e.m. 2016 d.m.v. Datawarehouse (Afsluitingsdatum: 20/01/2017 - in combinatie met een specifieke ANG-extractie inzake opheldering de dato 13/01/2017)





11.2.3 Diefstallen in woningen

Het aantal diefstallen in woningen bedroeg in de politiezone Zennevallei het afgelopen jaar 673. Dit betekent een lichte daling van 2,2 % tegenover 2015 toen er nog 688 feiten werden geregistreerd.

Het gaat om 53 inbraken in appartementen en 620 inbraken in woningen.

Tabel 11: woninginbraken

Gemeente /stad	2013	2014	2015	2016	2015-2016	%
Beersel	238	219	187	218	31	16,6 %
Halle	367	259	225	219	-6	-2,7 %
Sint-Pieters-Leeuw	245	322	276	236	-40	-14,5 %
Totaal	850	800	688	673	-15	-2,2 %

Bron: Dienst Strategische Analyse – Federale politie Halle-Vilvoorde – 15 maart 2017

Diefstallen in handelszaken

Bij de diefstallen in handelszaken wordt een onderscheid gemaakt tussen gewone diefstallen en zware diefstallen. Zware diefstallen betreffen diefstallen met braak, inklimming of valse sleutels, met of zonder geweld, uit een bedrijf of handelszaak. Onder gewone diefstallen vallen de diefstallen van goederen door personen die zich voordoen als klanten, dus tijdens de openingsuren.

Tabel 12: gewone diefstallen in handelszaken

	2013	2014	2015	2016
Gewone diefstallen in handelszaken	421	415	323	312

Bron: Dienst Strategische Analyse – Federale politie Halle-Vilvoorde – 15 maart 2017

Tabel 13: zware diefstallen in handelszaken

	2013	2014	2015	2016
Zware diefstallen in handelszaken	142	156	115	108

Bron: Dienst Strategische Analyse – Federale politie Halle-Vilvoorde – 15 maart 2017

Het aantal diefstallen in handelszaken daalde licht met 4,1 % (gewone en zware diefstallen samen).

Wanneer we kijken naar de geografische spreiding komen we tot volgende tabel.

Tabel 14: gewone diefstallen in handelszaken per gemeente per jaar

Gemeente /stad	2013	2014	2015	2016	2015-2016	%
Beersel	64	54	35	37	2	5,7 %
Halle	195	180	161	125	-36	-22,4%
Sint-Pieters-Leeuw	162	181	127	150	23	18,1 %
Totaal	421	415	323	312		

Bron: Dienst Strategische Analyse – Federale politie Halle-Vilvoorde – 15 maart 2017





Tabel 15: zware diefstallen in handelszaken per gemeente per jaar

Gemeente /stad	2013	2014	2015	2016	2015-2016	%
Beersel	42	32	27	21	-6	-22,2 %
Halle	36	40	33	32	-1	-3,0 %
Sint-Pieters-Leeuw	64	84	55	55	0	0 %
Totaal	142	156	115	108		

Bron: Dienst Strategische Analyse – Federale politie Halle-Vilvoorde – 15 maart 2017

Ophelderingsbarometer

Inbraak

Tabel 16: opheldering inbraken per feit per jaar





CF Inbraak

% Opgelohderde feiten
Minstens 1,3%

	2014			2015			2016		
	# oopgehld. feiten	# niet- oopgehld. feiten	Totaal aantal feiten	% oopgehld. feiten	# oopgehld. feiten	# niet- oopgehld. feiten	Totaal aantal feiten	% oopgehld. feiten	
Woningbraak	22	782	804	2,7%	21	665	686	3,1%	
Inbraak in bedrijf of handelszaak	6	149	155	3,9%	12	105	117	10,3%	
Inbraak in openbare of overheidsinstelling	4	68	72	5,6%	6	29	35	17,1%	
Panbraak		1	1	0,0%	2		2	100,0%	
Inbraak in gebouw (totaal)	32	995	1.027	3,1%	38	799	836	4,5%	

Bron: FPF/DGR/DRI/BIPOL - Ophelderingsbarometer 2014 t.e.m. 2016 d.m.v. Datawarehouse (Afluitingsdatum: 20/01/2017 - in combinatie met een specifieke ANG-extractie inzake opheldering de dato 13/01/2017)





11.2.4 Drugs

Onder deze noemer vallen alle inbreuken op de vigerende wetgeving betreffende illegale drugs (psychoactieve middelen en verdovende producten) en gereguleerde geneesmiddelen. Dat kan gaan van illegale productie over vervoer tot verkoop door onbevoegde personen.

Tabel 17: drugsdelicten per gemeente per jaar

Gemeente /stad	2013	2014	2015	2016
Beersel	37	54	121	42
Halle	103	71	102	114
Sint-Pieters-Leeuw	28	37	52	49
Totaal	168	162	275	205

Bron: Dienst Strategische Analyse – Federale politie Halle-Vilvoorde – 15 maart 2017

Let wel op bij de interpretatie van deze cijfers. Het betreffen hier vaststellingen.

Zie ook cijfers over drugs in het verkeer.

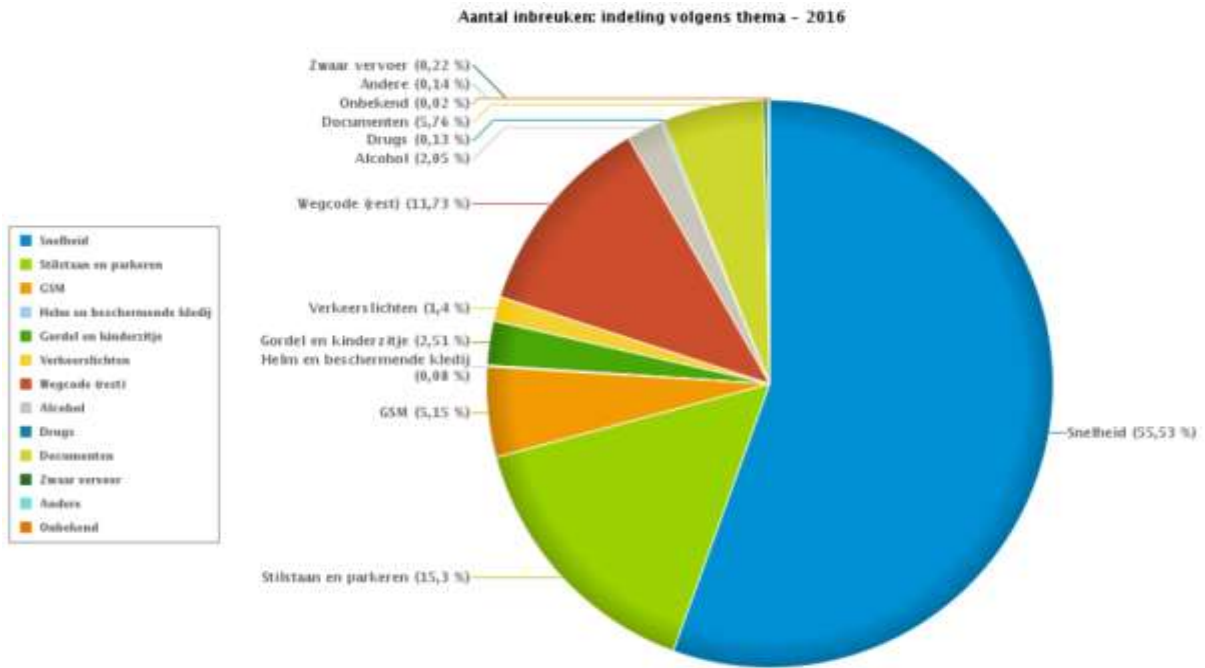




11.2.5 Verkeer

Voor de cijfers in kader van verkeer en verkeersinbreuken verwijzen wij graag naar het document opgemaakt door FPF/DGR/DRI – BIPOL met datum van afsluiting van de gegevensbank op 31 maart 2017.

Grafiek 2: aantal inbreuken volgens thema in 2016



Bron: overzicht verkeersinbreuken FPF/DGR/DRI – BIPOL met datum van afsluiting van de gegevensbank op 31 maart 2017

De inbreuken op vlak van snelheid zijn de meest vastgestelde feiten. Inbreuken door zwaar vervoer en drugs in het verkeer zijn de minst vastgestelde feiten.





Tabel 18: verkeersinbreuken algemeen overzicht 2008-2016

	2008	2009	2010	2011	2012	2013	2014	2015	2016
TOTAAL AANTAL OI + PV	31.650	37.314	35.320	44.041	32.964	32.193	29.633	26.541	23.098
AANTAL PV's	4.470	5.152	4.278	3.848	3.003	2.817	2.521	2.380	2.133
AANTAL OI's	27.180	32.162	31.042	40.193	29.961	29.376	27.112	24.161	20.965
Betaalde OI's	23.214	27.213	26.075	33.669	24.870	24.403	22.204	19.754	17.334
Onbetaalde OI's	3.966	4.949	4.967	6.524	5.091	4.973	4.908	4.407	3.631
TOTAAL AANTAL INBREUKEN	34.899	41.565	39.222	47.481	35.655	35.199	32.024	28.650	24.227
INBREUKEN PER THEMA									
	2008	2009	2010	2011	2012	2013	2014	2015	2016
Snelheid	21.791	25.866	21.135	27.392	19.428	18.162	15.549	11.980	13.453
Stilstaan en parkeren	3.640	3.785	4.090	6.286	6.178	6.058	4.870	4.512	3.706
GSM	938	1.366	1.987	1.938	1.376	1.422	2.222	1.765	1.247
Helm en beschermende kledij	24	24	16	31	88	128	123	70	19
Gordel en kinderzitje	456	1.618	1.779	1.819	1.306	1.465	1.422	1.115	608
Verkeerslichten	591	699	640	658	458	457	401	509	339
Wegcode (rest)	3.424	2.941	4.912	5.053	3.501	4.151	4.502	6.039	2.841
Alcohol	293	290	377	422	430	368	362	424	496
Drugs	6	9	21	21	40	51	61	86	32
Documenten	3.409	4.412	3.671	3.394	2.587	2.649	2.218	2.003	1.396
Zwaar vervoer	25	103	229	254	108	119	180	80	53
Andere	268	399	345	191	138	149	100	47	33
Onbekend	34	53	20	22	17	20	14	20	4

INBREUKEN PER ZWAARTEGRAAD									
SNELHEID	2008	2009	2010	2011	2012	2013	2014	2015	2016
0-10 km/u te snel	13.745	16.693	15.383	20.491	12.903	11.224	10.367	8.545	8.799
11-20 km/u te snel	6.566	7.440	4.607	5.704	5.403	5.808	4.366	2.898	3.675
21-30 km/u te snel	1.147	1.313	838	926	869	878	637	407	753
31-40 km/u te snel	217	270	176	157	152	155	102	70	140
>40 km/u te snel	80	87	65	57	45	55	47	27	41
??? km/u te snel	36	63	66	57	56	42	30	33	45
Subtotaal SNELHEID	21.791	25.866	21.135	27.392	19.428	18.162	15.549	11.980	13.453
NIET-SNELHEID	2008	2009	2010	2011	2012	2013	2014	2015	2016
1ste graad	6.232	7.064	8.344	10.436	8.703	8.474	8.080	7.780	5.576
2de graad	2.605	3.085	4.404	4.588	3.619	5.064	5.184	4.351	2.850
3de graad	939	924	1.224	1.315	998	933	971	2.464	767
4de graad	10	6	21	14	4	6	7	5	11
Onbekend/NVT	3.322	4.620	4.094	3.736	2.903	2.560	2.233	2.070	1.570
Subtotaal NIET-SNELHEID	13.108	15.699	18.087	20.089	16.227	17.037	16.475	16.670	10.774

Bron: overzicht verkeersinbreuken FPF/DGR/DRI – BIPOL met datum van afsluiting van de gegevensbank op 31 maart 2017





Snelheid in het verkeer

Tabel 19: aantal snelheidsovertreding 2016 per soort inbreuk

		0-10 km/u te snel	11-20 km/u te snel	21-30 km/u te snel	31-40 km/u te snel	>40 km/u te snel	??? km/u te snel	TOTAAL
Bebouwde kom	50	7.826	2.175	336	64	19	0	10.420
	Subtotaal	7.826	2.175	336	64	19	0	10.420
Buiten bebouwde kom	50	697	192	19	3	0	0	511
	60	0	1	0	0	0	0	1
	70	275	879	335	46	9	0	1.544
	90	0	428	61	27	13	0	529
	Subtotaal	972	1.500	415	76	22	0	2.985
Onbekend		1	0	2	0	0	45	48
	Subtotaal	1	0	2	0	0	45	48
TOTAAL		8.799	3.675	753	140	41	45	13.453

Bron: overzicht verkeersinbreuken FPF/DGR/DRI – BIPOL met datum van afsluiting van de gegevensbank op 31 maart 2017

Alcohol in het verkeer

Tabel 20: aantal feiten alcohol in het verkeer 2016 per geslacht

	Mannelijk	Vrouwelijk	TOTAAL
0-20	6	3	9
21-30	76	16	92
31-40	86	18	104
41-50	103	22	125
51-60	93	15	108
60+	50	8	58
TOTAAL	414	82	496

Bron: overzicht verkeersinbreuken FPF/DGR/DRI – BIPOL met datum van afsluiting van de gegevensbank op 31 maart 2017

Besluit cijfers verkeer

Uit cijfers blijkt dat werkelijk minder vaststellingen werden gedaan. Dit is mogelijks te verklaren door de fusie en de inrichting van de verschillende teams, diensten Verkeer en de centrale afdeling verkeer en openbare orde. Ook de terreurdreiging zorgde er voor dat politiemensen gedurende een hele periode van straat werden gehouden en dus minder controles uitvoerden. Het afgelopen jaar hanteerde de politiezone Zennevallei nog geen actieplannen. Als laatste mogelijke oorzaak van het verlaagd aantal vaststellingen is het feit dat de flitscamera's een hele tijd buiten werking waren.





Drugs in het verkeer

Tabel 21: aantal feiten drugs in het verkeer 2016 per geslacht

	Mannelijk	Vrouwelijk	TOTAAL
0-20	5	0	5
21-30	14	1	15
31-40	11	0	11
60+	1	0	1
TOTAAL	31	1	32

Bron: overzicht verkeersinbreuken FPF/DGR/DRI – BIPOL met datum van afsluiting van de gegevensbank op 31 maart 2017

Verkeersongevallen

Aantal verkeersongevallen met slachtoffers, stoffelijke schade en verkeersdoden per dag voor 2016

Dag	Verkeersongeval met gewonden	Verkeersongeval met stoffelijke schade	Verkeersongeval met doden	Eindtotaal
maandag	26	145	1	172
dinsdag	39	149		188
woensdag	35	146		181
donderdag	39	143		182
vrijdag	43	165		208
zaterdag	38	153		191
zondag	23	97		120
Eindtotaal	243	998	1	1242

Bron: ISLP-databank Politie Zennevallei





11.3 Niet-prioriteiten van de politiezone Zennevallei

11.3.1 Misdrijven tegen de lichamelijke integriteit

Tabel 22: aantal misdrijven tegen de lichamelijke integriteit per gemeente per jaar

Gemeente /stad	2013	2014	2015	2016	2015-2016	%
Beersel	65	63	74	61	-13	-17,6 %
Halle	180	186	151	142	-9	-6,0 %
Sint-Pieters-Leeuw	98	83	60	84	24	40,0 %
Totaal	343	332	285	287	-56	-16,3 %

Bron: Dienst Strategische Analyse – Federale politie Halle-Vilvoorde – 15 maart 2017

11.3.2 Intrafamiliaal geweld

Bij intrafamiliaal geweld heeft geweld betrekking op seksueel, fysiek, psychisch of economisch geweld.

Tabel 23: aantal feiten intrafamiliaal geweld per gemeente per jaar

Gemeente /stad	2013	2014	2015	2016	2015-2016	%
Beersel	83	78	72	51	-21	-29,2 %
Halle	128	103	110	105	-5	-4,5 %
Sint-Pieters-Leeuw	123	84	94	75	-19	-20,2 %
Totaal			276	231	-45	-16,3 %

Bron: Dienst Strategische Analyse – Federale politie Halle-Vilvoorde – 15 maart 2017

11.3.3 Voertuigdiefstallen

Diefstallen van voertuigen zowel effectieve diefstallen als poging tot diefstal.

Tabel 24: aantal voertuigdiefstallen per gemeente per jaar

Gemeente /stad	2013	2014	2015	2016	2015-2016	%
Beersel	19	21	33	20	-13	-39,4 %
Halle	20	35	24	20	-4	-16,7 %
Sint-Pieters-Leeuw	29	37	45	36	-9	-20,0 %
Totaal	68	93	102	76	-26	-25,5 %

Bron: Dienst Strategische Analyse – Federale politie Halle-Vilvoorde – 15 maart 2017

Ophelderingsbarometer

Tabel 25: ophelderingsbarometer per feit per jaar





CF Diefstal vervoermiddel

	2014			2015			2016					
	# opgeheld. feiten	# niet-opgeheld. feiten	Totaal aantal feiten	% opgeheld. feiten	# opgeheld. feiten	# niet-opgeheld. feiten	Totaal aantal feiten	% opgeheld. feiten	# opgeheld. feiten	# niet-opgeheld. feiten	Totaal aantal feiten	% opgeheld. feiten
Autodiefstal	9	60	69	13,0 %	8	85	93	8,6 %	4	63	67	6,0 %
Motodiefstal		24	24	0,0 %	1	9	10	10,0 %	1	8	9	11,1 %
Carjacking		2	2	0,0 %		3	3	0,0 %	1		1	100,0 %
Homsjacking	2		2	100,0 %		2	2	0,0 %		2	2	0,0 %
Garagediefstal	2	7	9	22,2 %	4	12	16	25,0 %	1	18	19	5,3 %
Bromfietsdiefstal	1	29	30	3,3 %	1	19	20	5,0 %	3	25	28	10,7 %
Fietsdiefstal	9	182	191	4,7 %	24	289	313	7,7 %	11	279	290	3,8 %

% Opgehelderde feiten

Minstens 33%

Bron: FPF/DGR/DRI/BIPOL - Ophelderingsbarometer 2014 t.e.m. 2016 d.m.v. Datawarehouse (Afsluitingsdatum: 20/01/2017 - in combinatie met een specifieke ANG-extractie inzake opheldering de dato 13/01/2017)





Politie





11.3.4 Diefstallen gewapenderhand

Diefstallen gewapenderhand zijn

- de diefstallen door middel van geweld of bedreiging (art. 468 van het strafwetboek (SWB)), de met diefstallen door middel van geweld of bedreigen gelijkstelde diefstallen (art. 469 SWB) en de afpersingen (art. 470 SWB),
- voor zover wapens of op wapens gelijkende voorwerpen worden gebruikt of getoond of indien de dader doet geloven dat hij gewapend is of
- weerloos makende of giftige stoffen gebruikt worden.¹⁰

Tabel 19: aantal diefstallen gewapenderhand per gemeente per jaar

Gemeente /stad	2013	2014	2015	2016	2015-2016	%
Beersel	3	4	2	3	1	50,0 %
Halle	3	9	5	6	1	20,0 %
Sint-Pieters-Leeuw	4	1	4	10	6	150,0 %
Totaal	10	14	11	19	8	72,7 %

Bron: Dienst Strategische Analyse – Federale politie Halle-Vilvoorde – 15 maart 2017

11.3.5 Inbreuken op de wapenwetgeving

De zwendel van vuurwapens, munitie, stukken en onderdelen is de overdacht, de handel, de makelarij, de onregelmatige transit, in de zin van de algemene wet op de Administratie der Douane en Accijnzen, van de wet van 5 augustus 1991 en de wapenwet van 8 jun 2006 van vergunningsplichtige vuurwapens en hun munitie, van stukken onderworpen aan de wettelijke proeving en onderdelen, van verboden wapens en van materiaal voor een specifiek militair gebruik, gepleegd door een vergund persoon of een particulier, rechts- of fysiek persoon, rechtstreeks of onrechtstreeks uitgeoefend, zonder respect voor de verkoopvoorwaarden, de overdracht en handelsvoorwaarden voorzien door deze wetten. Illegaal wapenbezit en verboden dracht is het bezit of het (bij zich) dragen van wapens in overtreding met de wetgeving op de wapens of andere bijzondere wetgevingen.

Tabel 20: aantal inbreuken op de wapenwetgeving per gemeente per jaar

Gemeente /stad	2013	2014	2015	2016	2015-2016	%
Beersel	11	7	14	11	-3	-21,4 %
Halle	27	22	34	21	-13	-38,2 %
Sint-Pieters-Leeuw	36	21	24	16	-8	-33,3 %
Totaal			72	48	-24	-33,3 %

Bron: Dienst Strategische Analyse – Federale politie Halle-Vilvoorde – 15 maart 2017

¹⁰ Definitie van diefstal gewapenderhand uit de COL 13/2002 (punt 4).

